

Ankara İli Beypazarı ve Gdl ileleri sınırları iinde yapılması planlanan MYB Madencilige ait 4. Grup Maden (Sepiyolit) Ocađı ve Kırma Eleme Tesisi Projesinin Civar Kyler zerindeki

SOSYAL, KLTREL, EKONOMİK VE EKOLOJİK ETKİLERİNİN DEĐERLENDİRİLMESİ RAPORU



Yapılan deđerlendirmeler, Kırsal evre Derneđi tarafından 9 Ekim 2021 tarihinde Beypazarı ilesine bađlı Uruş ile Gdl ilesine bađlı Tahtacırencik, Karacaren, Kavakz, Taşren ve zky kylerinde yapılan grşmelere ve ruhsat sahasının bulunduđu blge ve yakın evresinde yapılan saha gzlemlerine dayanmaktadır.

KIRSAL EVRE VE ORMANCILIK SORUNLARI ARAŞTIRMA DERNEĐİ

Ekim 2021

Rapor Kapsamı ve İçindekiler

Bu rapor kapsamında, Ankara Çevre ve Şehircilik İl Müdürlüğü, Ankara ili Beypazarı ilçesi Uruş Mahallesi sınırları içinde MYB Madencilik'e ait 4. Grup Maden (Sepiyolit) Ocağı ve Kıрма Eleme Tesisi Projesinin ruhsat alanı (1862,09 ha) içerisinde ve yakınında yer alan 6 köyün üretim ve kültürel faaliyetlerine etkileri ile bölgenin ekosistemleri ve doğal varlıkları üzerindeki olumsuz sonuçları değerlendirilmektedir. Bu raporda yer almayıp projeden olumsuz etkilenecek diğer köylere ait bulguların da derlenmesi önem arz etmektedir.

Ruhsat sahası içerisinde kalan köy sakinlerinin talebi üzerine, **Kırsal Çevre ve Ormancılık Sorunları Araştırma Derneği (Kırsal Çevre Derneği)** gönüllüleri (orman mühendisi, biyolog, çevre mühendisi, kırsal kalkınma ve hukuk alanlarında uzmanlıklara sahip ekip) tarafından hazırlanan bu çalışma, Derneğin tüm faaliyetlerinde olduğu gibi maddi bir karşılık olmadan gönüllülük esasıyla gerçekleştirilmiştir. Yapılan değerlendirmeler, Kırsal Çevre Derneği tarafından 9 Ekim 2020 tarihinde **Uruş, Tahtacıörencik, Kavaközü, Taşören ve Özköy köyleri** sakinleri ile yapılan görüşmeler ile ruhsat sahasının bulunduğu vadi ve yakın çevresinde yapılan saha gözlemlerine dayanmaktadır. Ayrıca, **Karacaören** köyüne ait bilgiler muhtar Rafet Baş ile telefonda görüşülerek elde edilmiştir.

Saha çalışmasının başlangıç noktasında çekilmiş bir resim



Ruhsat verilen arazinin büyüklüğü nedeniyle (1862,09 ha) bu inceleme ruhsat alanının bir bölümünü kapsamakta olup, arazinin tamamının incelenmesi sosyo-ekonomik ve ekolojik özelliklerinin raporlanması çok daha uzun süreleri ve daha geniş uzman gruplarının dahiliyetini gerektirecektir.

İlgili Proje için “ÇED Gerekli Değildir Kararı” verilmiş olup, yürütülen ÇED sürecinde halkın bilgilendirilmesine ilişkin gerekli usul ve esaslar takip edilmemiştir. Görüşleri alınması ve sorulması gereken birçok kurumun projeye dair yeterli detayda görüşleri alınmamıştır.

Karara temel teşkil eden ve proje sahibi firma tarafından hazırlanmış asgari niteliklerden yoksun ve özensiz “ÇED Başvuru Dosyası”nın uygun bulunması ise ilgili kurumlarımızın “kamu faydasını” gözetmedeki durumu açısından üzücüdür.

Kırsal üretime ne kadar ihtiyacımız olduğunu anladığımız bir dönemde kırsal ekonominin ve kırsal yaşama ait kültürel faaliyetlerin sığındığı ender yerlerden olan **Bey pazarı ve Gündül ilçelerinin önümüzdeki 20-30 yıl içerisinde maden ocağı merkezi haline gelmesinin önünü açacak bu proje iptal edilmeli ve bu yanlıştan dönülmelidir.** Bu kararda imzası olanların bu hususu gözeterek süreci ele alması gerekmektedir.

Rapor 4 bölümden ve 4 adet ekten oluşmaktadır:

- **1.Bölüm:** Proje ÇED Süreci ve Proje Hakkında Kısa Bilgi
- **2.Bölüm:** Kırsal Mahallelerin (Köylerin) Mevcut Durumu
- **3.Bölüm:** Tesisin Civar Köylere Yapacağı Sosyo-Ekonomik Etkiler
- **4.Bölüm:** Tesisin Bölgenin Ekosistemine ve Doğal Varlıklarına Etkileri
- **EK 1.** Flora (Bitki) Listesi
- **Ek 2.** Proje Alanındaki Orman Sayılan Yerleri İlgilendiren Tahdit Zaptı
- **Ek 3.** III. Derece Arkeolojik Sit Alanı Tescil Kararı
- **Ek 4.** Toplulaştırma Alanları

Rapor Özeti

Projeye ilişkin “ÇED gerekli değildir” kararı alınmasını haklı gösterecek nedenler belirsizdir ve nedenlerinin açıklanması gerekmektedir. İlgili şirkete 1862,09 ha alan maden ruhsatı verilmesine karşın, başvurusu yapılmış 16,65 ha alan üzerinden hesaplama yapılarak “ÇED Gereksiz” karar alınmış olması, şirketi kollayıcı bir tutumdur ve yasal gerekliliklerin yerine getirilmemiş olduğunu gösterir.

Ayrıca, proje tanıtım dosyasındaki rakamsal kapasite değerlerinin, çevresel etki değerlendirmesi raporu hazırlanmaktan muaf olmak adına yönetmelikte belirlenen sayısal sınırların hemen altında seçildiğini düşündürmektedir.

Ankara çevresindeki Elmadağ ve İdris Dağı üzerinde kurulmuş ve çalışmakta olan kalker ocakları yerinde incelendiği takdirde, açık ocak işletmelerinin yakınlarındaki yerleşim yerlerine, bölgenin ekosistemine, doğal varlıklarına, yaban hayatına verdiği zararlar çıplak gözle görülebilecektir.

Proje alanının yer aldığı vadi ve yakın çevresinde bulunan ve yasalarla korunması zorunlu olan doğal varlıkların ve yaban hayatının yanı sıra bölgede **çok uzun süredir yerleşik bir şekilde kültürünü ve geleneksel faaliyetlerini yürüten beşeri sistemin (köylerin) varlığını sürdürülebilmesi için Tesise izin verilmemesi çok önemlidir.**

Bölgedeki kırsal üretim faaliyetlerinin uzun dönemdeki kamusal faydası ve kırsal ekonominin sağlıklı bir çevre koşullarında gelişmesi, mevcut maden ocağı ile karşılaştırılmayacak düzeyde ekonomik ve çevresel fayda sunmaktadır.

Yapılması planlanan proje; mevcut mevzuata ve ilgili yasal süreçlere (orman ve su kaynaklarının korunması, yaban hayatının muhafazası ve kırsal kalkınmanın sürdürülmesi) aykırı bir şekilde yürütülmektedir. **Sorumluların bir an önce görevlerini yerine getirip idari izin süreci devam eden projenin iptali için gerekli işlemleri yapmaları gerekmektedir.**

Aşağıdaki kısımda ocağın bölgedeki kırsal yaşam ve ekosistemler üzerindeki etkileri özetlenmiştir. Raporun 3. ve 4. bölümlerinde burada özetlenen bulguların detayları kanıtları ile birlikte sunulmuştur.

Sepiyolit Ocağı ve Kıрма Eleme Tesisi Projesinin Çevre Köylerde Yapacağı Sosyo-Ekonomik Etkiler

- 1. Tarla bitkileri mi? Açlık mı? Maden ocağı mı? Varın siz karar verin:** Proje etki alanı içerisinde kalan ve bu rapor kapsamında görüşme yapılan **6 köyde toplam 63.500 dönüm tarım arazisi ve 142.000 dönüm mera alanı vardır.** ÇED alanı ve ruhsat alanı köylerin tarımsal üretim, hayvancılık-arıcılık ve mera faaliyetlerinin yapıldığı alanlar ile iç içedir. Bölgeden geçen Süvari Çayı Ankara'nın en temiz akarsularından biri olup, havzasında önemli ölçekte sulu tarım yapılmaya başlanmıştır. Tüm bu tarım alanları ortaya çıkacak toz, sarsıntı ve kayma tehlikesi nedeniyle işlevsiz duruma düşecektir. Ankara'nın tarımsal üretimine büyük bir katkı yapan bölgedeki binlerce dönümlük araziye yayılmış olan tarla bitkilerinin verimleri eskisi gibi olmayacaktır.
- 2. Meyvecilik ve sebzeçilik mi? Açlık mı? Maden ocağı mı? Varın siz karar verin:** Bölgedeki meyvecilik ve sebzeçilik üretim faaliyetleri Ankara'nın önde gelen alanlarına sahiplik yapmaktadır. **Yüzlerce üretici ve ailenin geçim kaynağı tehdit altında olacaktır.** Maden nedeniyle oluşacak tozlar meyvecilik/sebzeçilik üretim alanlarını etkileyecektir. Türkiye'nin en büyük kesintisiz bağ alanı olan ve yirmiden fazla eski, atalık üzüm çeşidi barındıran Karacaören bağları da etki alanı içerisinde. Kavaközü mahallesinde de projeden olumsuz etkilenecek çok sayıda meyve ağacı ve üzüm bağı vardır.
- 3. Hayvancılık mı? Açlık mı? Maden ocağı mı? Varın siz karar verin:** Hâlihazırda **6 köyde 5.000 civarında büyükbaş, 15.000 civarında küçükbaş hayvan mevcuttur.** Büyük bölümü bozkır ve bozkır (step) ormanı yapısındaki ruhsat arazisinin mera potansiyeli yüksektir ve hem projenin yapılacağı vadiler/yamaçlardaki düzlükler hem de yakın çevresi mera olarak artık kullanılamaz hale gelecektir. Maden ruhsat alanı bu köylülerin geçici ve kalıcı hayvan barınaklarının ve ahırlarının olduğu alanları içermektedir. Köylere ait sürüler ocak alanının bulunduğu vadileri ve düzlükleri otlatma alanı olarak kullanılmaktadır. Ayrıca bölgede önemli bir gelir kaynağı olarak kanatlı hayvancılık faaliyetleri de gerçekleştirilmektedir.
- 4. Arıcılık mı? Açlık mı? Maden ocağı mı? Varın siz karar verin:** Bölgedeki köylerde yapılan **arıcılık faaliyetleri de hayvancılık ve bitkisel üretim gibi temel geçim kaynaklarındandır.** Topraklarının bir bölümü ruhsat alanı içinde yer alan Taşören mahallesinde, saf Anadolu arılarının da gen merkezi olan kadim arı kovanı kolonileri bulunmaktadır. Ayrıca planlanan ocak ve tesis alanlarına çok yakın mesafede, Uruş mahallesinin çeşitli mevkilerinde ve Tahtacıörencik Mahallesi Suverikaşı mevkiinde çok sayıda arı kovanı bulunmaktadır.
- 5. Tarımsal sulama için harcanan kamu kaynakları israf edilecektir:** Proje faaliyet alanı, DSİ 5. Bölge Müdürlüğü'nün planladığı, MGS firması tarafından nihai ÇED raporu hazırlanmış olan Sami Demirbilek Barajı'nın (önceki adıyla Uruş Barajı) sulama alanları ile yine DSİ 5. Bölge Müdürlüğü tarafından altyapı çalışmaları tamamlanan Gündül Kırkkavak Göleti sulama alanlarının tam ortasında kalmaktadır. Maden ruhsat alanı, ocak ve tesis alanlarının hemen bitişiğinde olup tesislerden en fazla etkilenecek olan yakın alanlar, bu iki kamu yatırımının kapsamında olan verimli tarım arazileridir. Devlet Su İşleri Genel Müdürlüğü 5. Bölge Müdürlüğü web sayfasında Ankara Gündül Kırkkavak baraj sulamasının inşaatına 2018 yılında



KIRSAL ÇEVRE

Kırsal Çevre ve Ormanlık Sorunları Araştırma Derneği

başlandığı belirtilmekte olup, "inşa halindeki sulama tesisleri" arasında sıralanmıştır. Sulama barajı projesi ile maden projesi taban tabana zıttır ve çelişmektedir. <https://bolge05.dsi.gov.tr/Sayfa/Detay/987>. DSİ 5. Bölge Müdürlüğü Ankara Facebook hesabının 29 Mayıs 2019 tarihindeki paylaşımında "Güdül Kırkkavak Barajı Sulaması 4500 dekar ziraat arazinin sulanması hizmet edecektir. % 74 fiziki gerçekleştirme sağlanmış olup, çalışmalar aralıksız devam etmektedir." bilgisi yer almaktadır. <https://www.facebook.com/DSI.5.Bolge.Mudurlugu/posts/1221954271306276/>. **Söz konusu maden ocağı çoğu tamamlanmış sulama barajını atıl yatırım haline getirecektir.**

- 6. Toplulaştırma için harcanan kamu kaynakları israf edilecektir:** Maden ocağı ve tesis için planlanan alanda, Beypazarı İlçe Tarım ve Orman Müdürlüğü'nün 2019'da tamamladığı; Uruş, Kızılcaşöğüt ve İncepelit mahallelerini kapsayan "arazi toplulaştırma" çalışmalarına konu olmuş araziler bulunmaktadır (140/1, 141/1, 141/2, 141/3 parsel). Projenin yakın etki alanında, bu şekilde tarımsal üretim için optimize edilmiş çok sayıda başka parsel vardır.

Söz konusu alanda 5403 sayılı "Toprak Koruma ve Arazi Kullanımı Kanunu" kapsamında toplulaştırma yapılarak ilan edilmiş ve tecil edilmiş tarım alanlarının neredeyse tamamına yakını ÇED alanı içerisinde kalmakta olup, söz konusu tarım alanlarının maden işletmesine açılması durumunda URUŞ mahallesinin geçim kaynağı yok edilmiş olacak ve büyük bir sosyal problem ortaya çıkacaktır. Bu duruma raporda hiç değinilmemiştir. Uruş mahallesinde yapılan toplulaştırma alanının ÇED alanı içindeki görünümüne bakıldığında bu durum açıkça görülmektedir. (Ek 4)

- 7. Köylere ulaşım eskisi gibi kolay ve güvenli olmayacaktır:** Proje kapsamında günlük 1.500 ton sepiyolit cevherinin kamyonlara yüklenerek kırma eleme tesis alanına taşınması planlanmaktadır. Madenden malzemeyi taşıyacak kamyonlar civar köylere ait tarım alanları ile orman ve bozkır (mera) alanlarının hemen yanı başından geçmektedir. Kamyonların geçişi sırasında oluşacak gürültünün ve yoğun toz çıkışının insan sağlığını bozucu ve ürünlerin kalitesini düşürücü etkisi hesaba katılmamıştır. Kamyon nakliye yollarının Güdül ilçesine bağlı Kavaközü ve Karacaören mahallelerinden (köylerinden) geçmesi köy yaşamını ve üretimi olumsuz olarak etkileyecek; çeşitli yaralanmalı ve ölümlü kazalara ve hayvan telefine neden olabilecektir. Ocak malzemesini taşıyacak ağır tonajlı kamyonlar bu yolda toz bulutu oluşturacak, bu tozlar yol güzergâhı üzerindeki bağları, bostanları, tarım alanlarını ve hayvancılığı olumsuz etkileyecektir.

- 8. Köyler eskisi gibi kültürünü yaşatamayacaktır, turizm değerleri zarar görecek ve ekonomik nedenlerle göç kaçınılmaz olacaktır:** Sepiyolit Ocağı ve Kırma Eleme Tesisi faaliyete geçerse, köylerin temel geçim kaynağı olan tarım arazilerindeki verimin azalmasıyla köylerde sağlıklı bir tarımsal üretim yapılamaz hale gelecektir. Ayrıca, civar köylerde ve doğal alanlarda eskisi gibi mesire alanları kullanılamayacak ve doğa yürüyüşleri yapılamayacaktır. İç Anadolu'nun ilk Sakin Şehri (Citta Slow) olmakla haklı olarak övünen Güdül ilçesinde ne sakın bir yaşam, ne de anlamlı bir kırsal turizm imkanı kalacaktır. Tarımsal ekonomi ve kırsal turizm faaliyetleri ile geçinen kesimler kaçınılmaz olarak göç olgusu ile karşı karşıya kalacaktır.

- 9. Ruhsat alanı içerisinde yer alan 3. Derece Arkeolojik Sit Alanı yok edilecektir:** Ruhsat alanının içerisinde "III. Derece Arkeolojik Sit" olarak tescil edilen arkeolojik yerleşimin varlığı

yok sayılmıştır; mevzuata aykırı olarak bu alan gözetilmeden maden ruhsatı verilmiştir. Tesislerin inşaat alanı içerisinde kalan bu yerleşim doğrudan zarar görecektir ve geri dönüşü olmayacak şekilde tarihi eserler yok edilecektir. (Ek 3)

10. Halk sağlığı olumsuz etkilenecektir: Tesisten çıkacak olan toz hava kalitesini bozacak, ayrıca ses kirliliği ve ağır kamyon trafiği de bölgedeki halkın yaşam kalitesini olumsuz etkileyecektir.

Sepiyolit Ocağı ve Kıрма Eleme Tesisi Projesinin Bölgedeki Ekosistemlere, Yaban Hayatına ve Doğal Varlıklara Yapacağı Etkiler

Projeye ait ruhsat verilen arazi incelendiğinde (1862,09 ha), farklı iklim (İç Anadolu ve Karadeniz) ve bitki coğrafyalarının kesiştiği bir bölgede bulunduğu görülmektedir. Tüm etkilerin anlaşılması için bölgede en azından üst üste 2 vejetasyon döneminde arazi incelemesi gerekecektir.

Bölgenin topoğrafyasına bağlı olarak farklı habitatları barındırması sayesinde zengin bir bitki, yaban hayatı çeşitliliğine ve içerisinde fosil ağaçlar barındırması muhtemel bu önemli bölgede maden ocağı ve kıрма eleme tesisi yapılması halinde aşağıdakiler gerçekleşecektir:

- 1. İç Anadolu'nun/Ankara'nın en önemli ekosistemleri zarar görecektir ve işlevlerini yitirecektir:** Flora ve yaban hayatı çeşitliliği ile ruhsat alanı zengin bir biyoçeşitliliğe sahiptir. Sadece 1 gün içerisinde, vejetasyon dönemi haricindeki bir zaman diliminde küçük bir bölgede 100'e yakın bitki türünün tespiti yapılmıştır. (Ek 1: Flora Listesi). Ruhsat alanı içerisinde bulunan orman ve dere ekosistemleri, yamaçlardaki boşluklu kurakçıl ağaç ve çalılar ile alandaki tarımsal biyolojik çeşitliliğin garantisi olan bozkır ekosistemleri fiziksel müdahalelerle ortadan kalkacaktır. Bu yerler yoğun bir toz kirliliği ile işlevlerini yitireceklerdir. ÇED'e konu olan arazinin vejetasyon döneminde 100'ün üstünde bitkiye ev sahipliği yapması muhtemeldir. Bunlar arasında Bern Sözleşmesi kapsamında yer alan tür/türlerin bulunması ise şaşırtıcı olmayacaktır.
- 2. Su kaynakları zarar görecektir:** Ocaktaki taşıma faaliyetleri için kullanılacak ve inşa edilecek yollar nedeniyle dere ekosistemlerindeki habitatlar ortadan kalkacak, parçalanacak ve bölgedeki kuyular da ciddi zararlar görecektir. Ocak alanına ait hidroloji haritası hem yer üstü hem de yer altı suyu kaynaklarının doğrudan etkileneceğini göstermektedir. Ruhsat alanı içerisinde Çetin Deresi (kuru dere), Söğütlü Dere (kuru dere), Bayır Dere (kuru dere), Kayaköz Dere (kuru dere) ve Poslu Dere (akar dere) yer almaktadır. Kıрма eleme tesisi alanının yaklaşık 30 metre güneyinden akar dere (Kayaköz Dere) geçmektedir. Bölgedeki yamaçlar arasındaki vadilerden akış yapan ve yeraltı suyunu besleyerek tesisin hemen yanı başındaki kuru dereler boyunca yayılış gösteren dere kenarı (riparyan) ekosistemleri bölgedeki önemli ağaçlık alanlardan biridir. Kavak ve söğüt ağaçlarının sıklıkla bulunduğu bölge çevredeki su kaynaklarının devamlılığının göstergesidir. Maden ocağı çalışmaya başladığında su sızma ve akma yollarının bozulacak, bahsi geçen su kaynakları yola dönüştürülecek, çeşitli yerlerde kesintiye uğrayacak ve dere yatağının doğal yapısı tamamen bozulacaktır.
- 3. Meralar ve bozkırlar zarar görecektir:** Projenin hayata geçmesi durumunda yakın çevredeki tescilli ve tescilli olmayan meralar ve bozkır arazileri zarar görecektir. Bölgedeki tescilli mera alanlarından olan Uruş 135 Ada 7 Parsel, Uruş 231 Ada 1 Parsel, Kavaközü 128 Ada 19 Parsel tozdan dolayı son derece olumsuz etkilenecektir. Sadece Tahtacıörencik mahallesinde yer alan



KIRSAL ÇEVRE

Kırsal Çevre ve Ormanlık Sorunları Araştırma Derneği

ve proje faaliyet ve etki alanlarında da otlayan büyükbaş hayvan sayısı 2.000 civarındadır. Maden ocağı çalışmaya başladığında su sızma ve akma yollarının bozulmasına, alanda verimli toprak yapısının kaldırılmasından dolayı birçok canlı ve cansız varlığın yok olmasına, çıkaracağı tozlar ile kilometrelerce genişlikte alandaki bitkilerin üzerini kaplayarak fotosentez yapmalarının engellenmesine, verimliliklerinin düşmesine neden olacaktır.

- 4. Verimli arazi kayıpları yaşanacak ve tarımsal biyolojik çeşitlilik azalacaktır:** Bölge, Ankara'nın ve İç Anadolu'nun en önemli tarımsal biyolojik çeşitliliğine ev sahipliği yapmaktadır. **Proje bu zengin biyoçeşitliliği ve tarımsal üretimi geri dönülmez biçimde tahrip edecektir.** Görüş veren kurumlardan Ankara İl Tarım ve Orman Müdürlüğü, ÇED sürecinin sonuçlanmasını takiben nihai görüşü verebileceğini bildirmiştir. ÇED süreci sonuçlanmasına karşın herhangi bir görüş verildiği tespit edilememiştir. Nihai görüş verilebilmesi için İl Müdürlüğü Arazi Toplulaştırma ve Tarımsal Altyapı Şube Müdürlüğü'nün arazi etüt çalışması gerçekleştirmesi gerekecektir. ÇED sürecine yorum vermek şöyle dursun, *5403 Sayılı Toprak Koruma ve Arazi Kullanımı Kanunu* kapsamında Ankara İl Tarım ve Orman Müdürlüğü'nün mevcut projenin iptali için dava açması kendileri için hukuki bir ödevdir. Kaybedilecek verimli toprak arazilerinin varlığı bu kurumun dava sürecinde köylülerle beraber mücadele etmesini gerektirmektedir.
- 5. Bölgedeki hayvanların yaşam ortamları bozulacaktır:** Proje alanı ve ruhsat alanı sınırları içerisinde **çok kapsamlı bir fauna değerlendirmesi hazırlanmadan süreç işlemiştir.** Bölgedeki kayalık alanlar ve mağara yaşam alanlarının (habitatlarının) birçok hayvan türüne evsahipliği yaptığını kestirmek güç değildir. Bölge ve çevresi ayı, kurt, geyik, domuz, çakal, porsuk, tilki, kara akbaba gibi birçok hayvanın doğal yaşam alanıdır.
- 6. Çevre köylerinin havası eskisi gibi olmayacaktır:** Maden ve taş ocaklarında toz daima vardır. Maden ocağında, malzemeyi çıkarmak için delme, patlatma, parçalama, yükleme ve taşıma gibi faaliyetler yapılacak, bunların sonucunda yoğun toz oluşumu ve hava kirliliği ortaya çıkacak, bununla beraber pek çok hastalığın oluşmasına neden olacaktır. Ocak açıldıktan sonra sulanacak yolun genişliği 3 metre olarak alınmış ve günde bir kez sulanacağı açıklanmıştır. Kamyonların kasa genişliği 3,20 metre olduğu ve iki araç karşılıklı geçebileceği dikkate alındığında rakamların gerçeği yansıtmadığı baştan savma bir açıklamayla yetinildiği kolayca anlaşılır. Ayrıca yazın sıcak ve güneşli havalarda günde bir kez sulamanın etkisinin 2 saat sürebileceği hesaba katılmalıdır. Bir kez sulama yapılarak tozun önlenmesi mümkün değildir. Sulama ve spreyleme suyunun en yakın köyden alınacağı belirtilmiştir. Bu anlatıma göre en yakın köyde suyun olup olmadığı bile bilinmemektedir. Kuraklık koşullarının yaşandığı ve tarım için su yetersizliği yaşandığı koşullarda en şirketin su bulamayacağı bellidir.



İçindekiler

Rapor Kapsamı ve İçindekiler	1
Rapor Özeti	3
Sepiyolit Ocağı ve Kıрма Eleme Tesisi Projesinin Çevre Köylerde Yapacağı Sosyo-Ekonomik Etkiler	4
Sepiyolit Ocağı ve Kıрма Eleme Tesisi Projesinin Bölgedeki Ekosistemlere, Yaban Hayatına ve Doğal Varlıklara Yapacağı Etkiler	6
İçindekiler	8
1. Bölüm - Proje ÇED Süreci ve Proje Hakkında Kısa Bilgi	10
1.1 ÇED Süreci ile ilgili tarihler ve bilgiler	10
1.2 Yapılacak Tesisin Konumu	11
1.3 Projeye ait Maden Ruhsat Alanı ve ÇED Alanı	11
2. Bölüm - Kırsal Mahallelerin (Köylerin) Mevcut Durumu	17
2.1 Uruş Mahallesi (Köyü) Mevcut Durumu	17
2.2 Tahtacıörencik Mahallesi (Köyü) Mevcut Durumu	19
2.3 Karacaören Mahallesi (Köyü) Mevcut Durumu	20
2.4 Kavaközü Mahallesi (Köyü) Mevcut Durumu	21
2.5 Taşören Mahallesi (Köyü) Mevcut Durumu	22
2.6 Özköy Mahallesi (Köyü) Mevcut Durumu	23
2.7 Yörede Uygulanan Projeler	24
2.8 Turizm Potansiyeli	24
3. Bölüm - Tesisin civar köylere yapacağı sosyo-ekonomik etkiler	27
3.1 Tarla bitkileri mi? Açlık mı? Maden ocağı mı? Varın siz karar verin	27
3.2 Meyvecilik ve sebzeçilik mi? Açlık mı? Maden ocağı mı? Varın siz karar verin	29
3.3 Hayvancılık mı? Açlık mı? Maden ocağı mı? Varın siz karar verin	30
3.4 Arıcılık mı? Açlık mı? Maden ocağı mı? Varın siz karar verin	30
3.5 Tarımsal Sulama için harcanan kamu kaynakları israf edilecektir	31
3.6 Toplulaştırma için harcanan kamu kaynakları israf edilecektir	32
3.7 Köylere ulaşım eskisi gibi kolay ve güvenli olmayacaktır	32
3.8 Köylerin kültürel ve turizm değerleri zarar görecektir	33
3.9 Ruhsat alanı içerisinde yer alan III. Derece Arkeolojik Sit yok edilecektir!	35
4. Bölüm - Tesisin bölgenin ekosistemine ve doğal varlıklarına etkiler	38
4.1 İç Anadolu'nun/Ankara'nın en önemli ekosistemleri zarar görecek ve işlevlerini yitirecektir.	38
4.2 Su kaynakları zarar görecektir	42



KIRSAL ÇEVRE

Kırsal Çevre ve Ormanlık Sorunları Araştırma Derneği

4.3	Meralar ve bozkırlar zarar görecektir	46
4.4	Verimli arazi kayıpları yaşanacak ve tarımsal biyolojik çeşitlilik azalacaktır!	47
4.5	Bölgedeki hayvanların yaşam ortamları bozulacak	48
4.6	Çevre köylerinin havası eskisi gibi olmayacak	51
4.7	Uruş Kil Ocağı ÇED Raporunun “Orman” Sayılan Alanlar Yönünden Değerlendirilmesi	51
EKLER		54
EK 1. Flora listesi		55
Ek 2. Proje Alanındaki Orman sayılan yerleri ilgilendiren Tahdid Zaptı		60
Ek 3. III. Derece Arkeolojik Sit alanı Tescil Kararı		61
Ek 4. Toplulaştırma Alanları		63

1. Bölüm - Proje ÇED Süreci ve Proje Hakkında Kısa Bilgi

1.1 ÇED Süreci ile ilgili tarihler ve bilgiler

Ankara Çevre ve Şehircilik İl Müdürlüğü, Ankara İli Beypazarı ilçesi Uruş Mahallesi sınırları içinde MYB Madencilik a.Ş. Grup Maden (Sepiyolit) Ocağı ve Kıрма Eleme Tesisi Projesi için yasal ÇED süreci 23 Şubat 2021 tarihinde başlamıştır.

Proje ile ilgili olarak Çevresel Etki Değerlendirmesi Yönetmeliğinin 17. Maddesine istinaden Çevre ve Şehircilik Bakanlığı (ÇŞB) tarafından 07.05.2021 tarihli ve 53430385-220-02 E-2021278 sayılı yazıda “Çevresel Etki Değerlendirmesi Gerekli Değildir” kararı verilmiştir. 31 Mayıs 2021 tarihinde ÇED Gerekli Değildir kararı e-ÇED Portalı’nda duyurulmuştur.

ÇED Süreci Tarihler

- | | |
|---|---------------|
| - ÇŞB’ye firma tarafından yapılan Proje Başvuru tarihi: | 23 Şubat 2021 |
| - ÇŞB tarafından ilgili kurumlardan görüş isteme: | 2 Mart 2021 |
| - ÇŞB ÇED Gerekli Değildir kararı: | 7 Mayıs 2021 |
| - ÇED Gerekli Değildir kararı e-ÇED Portalı’nda duyurusu: | 31 Mayıs 2021 |

Yasal olarak tüm ilgili kesimlere yapılması gereken resmi ilan duyurusunun sadece Beypazarı’na bağlı Uruş Mahallesi, Üreğil Mahallesi, Doğançalı Mahallesi ve Dereli Mahallesi muhtarlıklarına yapıldığı belirtilmiştir. ÇED Gerekli Değildir kararına ait ilan metni Beypazarı Kaymakamlığı tarafından **4 Haziran 2021 tarihinde** Uruş Mahallesi, Üreğil Mahallesi, Doğançalı Mahallesi ve Dereli Mahallesi muhtarlıklarına iletilmiştir.

Tesisin asıl etki alanında olan ve projeden yoğun bir şekilde etkilenecek diğer köylere hem süreç başında hem de süreç sonunda ÇED kapsamında mevzuata uygun bilgilendirme yapılmamıştır.

Yöre halkı öncelikle yürütmenin durdurulması ve ardından iptali istemi ile hukuki süreç başlatmıştır.

Davacılar:

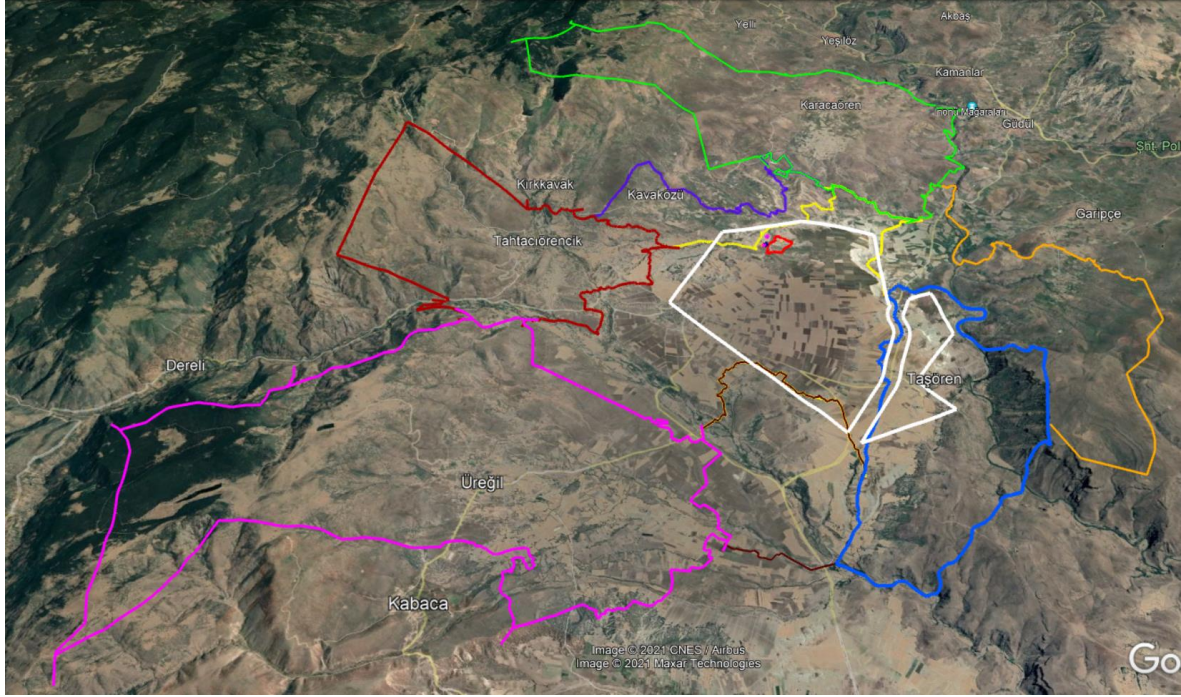
- Murat Uz (TC No: 10234158026) Uruş Mah. Uz Sok. No: 5 Beypazarı/ANKARA (Beypazarı İlçesi Uruş Mahallesi Muhtarı)
- Sebahattin Araç (TC No: 12073182576) Tahtacıörencik Mah. 1. Tahtacıörencik Küme Evleri No: 133 Gündül/ANKARA (Tahtacıörencik Mahallesi Muhtarı)
- Uruşlular Derneği (8940378564) Zübeyde Hanım Mah. Semt Ağaçlar Cad. No: 3 Altındağ/ANKARA
- Tahtacıörencik Köyü Güzelleştirme Yardımlaşma ve Kalkındırma Derneği (8160509305) İncirli Mah. Sezgin Cad. Şener Sok. No:2/22 Keçiören/ANKARA

Projenin iptaline yönelik yürüyen dava sürecine diğer mahalle (köy) tüzel kişiliklerinin de dahil olması beklenmektedir.

1.2 Yapılacak Tesisin Konumu

Proje kapsamında yapılması planlanan “Sepiyolit Ocağı ve Kirma Eleme Tesisi” Ankara’ya yaklaşık 1,5 saatlik mesafededir. Tesis, Güdül merkeze 12 dakika, Beypazarı merkeze ise 20 dakika mesafededir.

Harita 1 - Proje ruhsat alanı ve yakın çevredeki köylerin sınırlarını gösterir harita



Maden ruhsat alanı yukarıdaki resimde belirtilen beyaz poligonlardan oluşmaktadır. Diğer poligonlar civar köylerin sınırlarını gösterir.

1.3 Projeye ait Maden Ruhsat Alanı ve ÇED Alanı

ÇED Proje Tanıtım dosyasında aşağıdaki bilgiler sunulmuştur:

Maden İşletme Ruhsatı Alanı	1862,09 ha – 10 yıllık ruhsat verilmiştir.
Proje Ömrü	12.792.000 ton / 300.000 ton (sepiyolit) = 43 yıl olarak hesaplanmıştır.
Üretim miktarı	300,000 ton/yıl (150,000 m ³ /yıl) 1500 ton/gün
Proje ÇED Alanı:	16.65 ha (15.99 ha açık ocak alanı ve 0.66 tesis alanı)

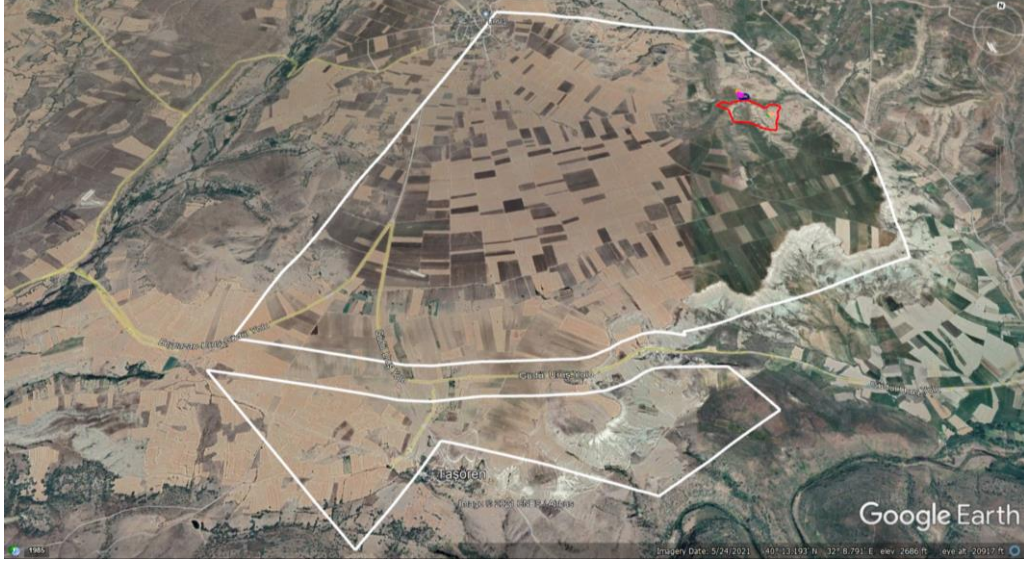
İlgili şirkete **1862,09 Hektar maden ruhsatı** verilmesine karşın, **başvurusu yapılmış 16,65 hektar** üzerinden hesaplama yapılarak “ÇED Gereksiz” karar alınmış olması, şirketi kollayıcı bir tutumdur ve yasal gerekliliklerin yerine getirilmemiş olduğunu gösterir (**Bakınız Harita 2 ve 3**).

Ayrıca, proje tanıtım dosyasındaki rakamsal kapasite değerlerinin, çevresel etki değerlendirmesi raporu hazırlanmaktan muaf olmak adına yönetmelikte belirlenen sayısal sınırların hemen altında seçildiğini düşündürmektedir.

Projeye verilen ruhsat alanı aşağıdaki haritalarda görüleceği üzere muazzam bir büyüklükte bir alana yayılmıştır.

Proje etki alanı ve maden ruhsatı verilen alan, Beypazarı ilçesine bağlı Uruş köyü ve Güdül ilçesine bağlı Tahtacıörencik, Kavaközü, Kayı, Karacaören, Adalıkuzu, Taşören ve Özköy köylerine ait başta tarım ve mera alanları olmak üzere büyük miktarda araziyi içine almaktadır.

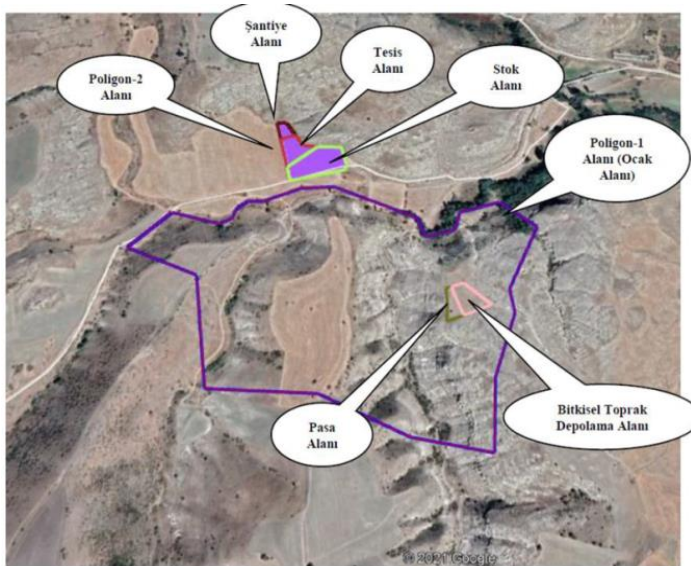
Harita 2 - Ruhsat alanlarını ve ÇED Alanını gösterir harita



Ruhsat Alanı

Yukarıdaki resimde beyaz çizgilerle çizilen poligonlar (büyük ve küçük poligon) ruhsat alanının sınırlarını göstermektedir. Ruhsat alanı aralarından Güdül Uruş yolunun da geçtiği iki adet poligondan oluşmakta olup toplam 1862,09 ha büyüklüğünde alanı kaplamaktadır. Ruhsat alanı sınırları içerisinde orman ve mera sayılan araziler de mevcuttur. Proje ÇED Alanı (16.65 ha), üstte yer alan büyük poligon içerisinde yer almaktadır. Harita 3'te ÇED Alanı detayları gösterilmiştir.

Harita 3 - ÇED Başvuru Dosyasında Proje ÇED Alanını gösterir harita



Poligon 1: Ocak alanı (15.99 ha)

- Ocak alanı içerisinde **pasa alanı** ve **bitkisel toprak depolama alanı** da yer alır.

Poligon 2: Kırma eleme tesisi (0.66 ha)

- Kırma Eleme tesisi; Şantiye alanı, Tesis Alanı ve Stok Alanından oluşmaktadır.

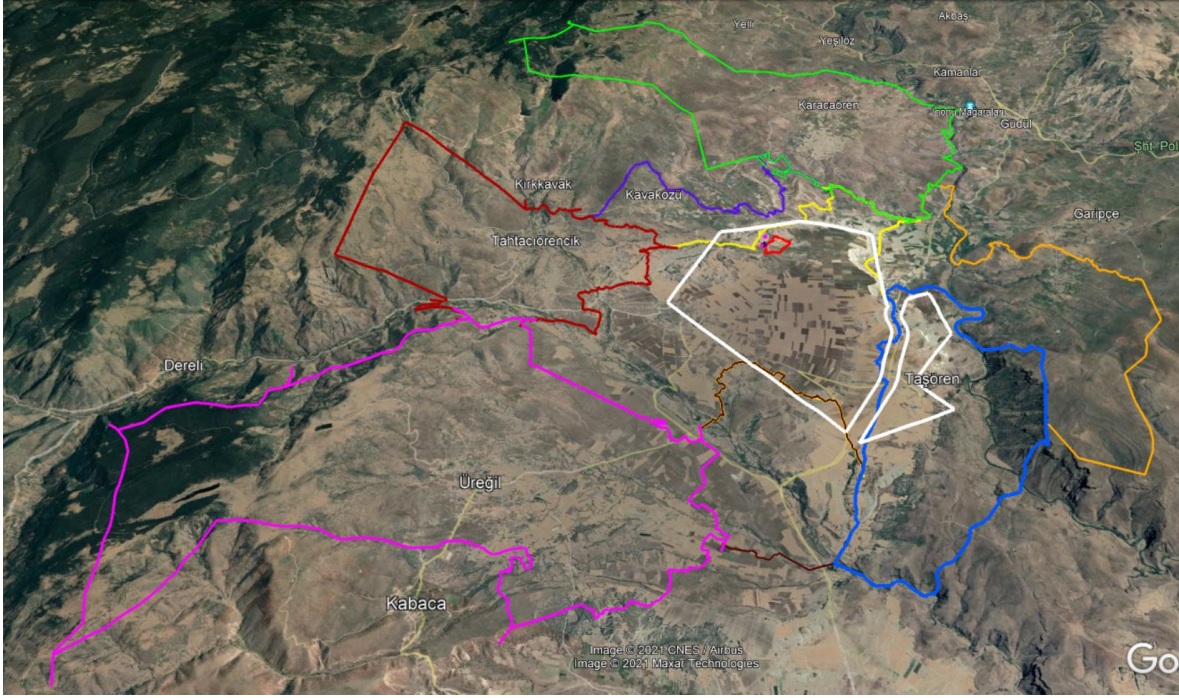
Poligon 2 de şantiye kurulacağı belirtilmiş ve faaliyet yapılmayacağı açıklanmıştır. Ancak, şantiye binalarının etkisi değerlendirilmemiştir.



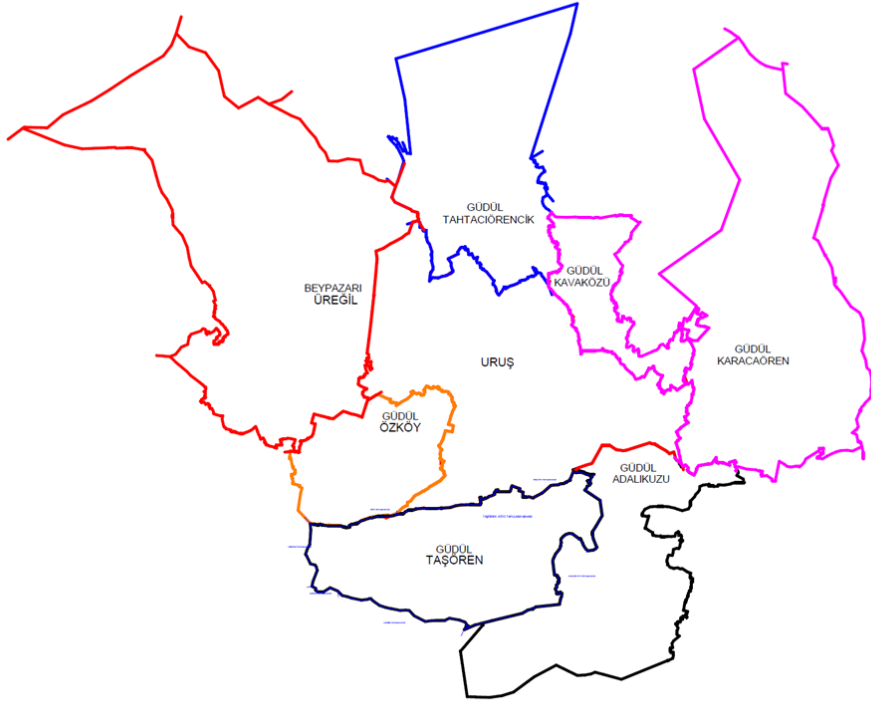
KIRSAL ÇEVRE

Kırsal Çevre ve Ormanlık Sorunları Araştırma Derneği

Harita 5 - Proje ruhsat alanı ve yakın çevredeki köylerin sınırlarını gösteri harita



Maden ruhsat alanı yukarıdaki resimde belirtilen beyaz poligonlardan oluşmaktadır. Diğer poligonlar civar köylerin sınırlarını gösterir.



Proje Alanından Görüntüler



Proje Alanından Görüntüler



2. Bölüm - Kırsal Mahallelerin (Köylerin) Mevcut Durumu

Bu bölümde derlenen bilgiler köy sakinleri ve köy muhtarları ile yapılan görüşmelerde elde edilen bilgileri içermektedir.

2.1 Uruş Mahallesi (Köyü) Mevcut Durumu

Bölge 1968-2014 yılları arasında belde belediyesi tüzel kişiliğine sahip iken Kaş, Cumhuriyet ve Yeni olmak üzere üç mahallesi mevcut bulunmaktaydı. 2014 yerel seçimleri ile birlikte belediye kapanarak, tek mahalleye dönüşmüş ve Beypazarı ilçe belediyesine bağlanmıştır.

Uruş Köyü, kuzey ve kuzeydoğu kısmında Bolu-Köroğlu dağları uzanırken, batı kısmında Ankara-Kızılcahamam'dan doğan Kırmir çayı, batısında Üreğil köyü, Üreğil köyü ile arasından Köroğlu dağlarından doğan Süvari çayı ile çevrili 745 m rakıma sahip bir plato üzerine kuruludur. Verimli topraklar üzerine yayılmış olan bölge, Karadeniz iklimi ile karasal iklim geçiş kuşağında yer alır.

Uruş, tarım, orman, hayvancılık ve ticaret ilişkileri ile geçmiş dönemlerde de önemli ekonomik merkezlerden biri olmuştur. Karadeniz geçişi ve Anadolu bozkırı birleşim noktasında konumlanması nedeniyle mutfak ve kültürel değerleri çeşitlenmiştir.

Nüfus: Kışın 150 hane, 300 nüfus ve yazın 400 hane, 700 nüfus bulunduğu, yazın gelenlerin de büyük bir kısmının bağı ve bahçesi olduğu, son 10 yılda 20 hanenin köyüne döndüğü ve dönüşlerin devam ettiği söylenmektedir.

Arazi kullanımı: Toplam tarım arazisi 25.000 dönümdür ve bu arazinin 15.000 dönümü aktif olarak ekilmektedir. Geri kalan 10.000 dönümün çoğunluğu eski çeltik tarlalarıdır. Köyde çayır bulunmamaktadır. 5.000 dönümden fazla mera (bozkır) bulunmaktadır. Ayrıca toplamda 10-15 dönümde 3 üreticinin kavaklığı bulunmaktadır.

Tahıl üretimi: Uruş'ta geniş alanlarda arpa, buğday, fiğ, yonca üretilmektedir.

Baklagiller üretimi: Uruş'ta nohut, yeşil mercimek ve kuru fasulye üretimi yapılmaktadır.

Meyvecilik üretimi: Meyvecilik olarak üzüm, elma, ceviz, armut ve kiraz yetiştirilmektedir. En çok satışı yapılan üzümdür. Üzümün satılmayan fazlası pekmez yapılarak katma değerli ürün olarak yeniden satışa sunulmaktadır. Kuru meyve satışı yapılmamaktadır.

Sebzecilik üretimi: Uruş'ta üretilen sebzeler taze sebze olarak satışa sunulmakta; kurutulmuş sebze satışı yapılmamaktadır. En çok satışı yapılan sebzeler; domates, biber, patlıcan, salatalık, pırasa ve sarımsaktır. Sebzeler köy, ilçe ve il pazarında satılarak geçim kaynağı oluşturmaktadır.

Hayvancılık: Uruş'ta toplamda 556 adet büyükbaş hayvan bulunmaktadır. Büyükbaş hayvanlar genellikle kültür ve melez ırktır. Toplamda 3.034 adet olan küçükbaşın 344'ü keçi, geri kalanı koyundur. Hayvanların su ihtiyacı köyün su kaynaklarından biri olan Süvari deresinden ve doğrudan evlerden karşılanmaktadır. Köyde tavuk üretimi yapan 3 adet entegre tesis bulunmakta, bunun yanı sıra köylü kendi tüketimi için tavuk beslemektedir. Bölgede küçük ölçekli arıcılık da yapılmaktadır.

Su kaynakları: Uruş'un 3 adet su kaynağı bulunmaktadır: Bunlar Sağırdere (Kırkkavak göleti), Dereli köyü üzerinde bulunan Dikenlidere ve köy dışında bulunan sondaj kuyusudur.

Konut yapıları: Uruş'taki konutların % 30'u yeni, % 70'i "şamdolması" denilen yöntemle inşa edilmiş eski tip evlerdir; bu evlerden 4'ünün tescilli olduğu belirtilmiştir.

Örgütlenme: Merkezi Ankara'da olan Uruşlular Derneği vardır. Dernek Uruş mahallesi (köyü) için aktif çalışmalar yapmaktadır. Kil madeni için de mücadele etmektedir. Ayrıca Tarım Kredi Kooperatifi ve cami derneği vardır.

Uruş hakkında kültürel ve sosyal yaşama dair bilgiler

Uruş beldesi ve etrafındaki diğer köyler tüm dünyaca tanınan Ankara tiftik keçisi için de önemli bir üretim ve yetiştirme sahasıdır. Son yıllarda Türk hükümetinin de desteklemesi ile Ankara tiftik keçisi üretimi artırılmakta ve bölgenin önemli gelir kaynakları arasında yer almaktadır.

Uruş beldesi, büyük şehir merkezlerine uzaklığı sebebi ile yıllarca kültürel ve kendine ait kimliğini, dilini ve şivesini korumuştur. Halkın kıyafet ve günlük giyiniş tarzı, özellikle kadınların özel günlerde giydiği bölgeye has cepken, şalvar, üç etek, çoraplar, altın ya da gümüş başlıklar, yine bölgeye has el dokuması ve kök boyaması eşarp ve atkılar, el işlemleri yaşatılmaktadır. Bölgedeki ağız ve konuşma dili eski Osmanlı öz Türkçesine çok yakındır.

Beypazarı ilçesi ve Güdül ilçesi gibi yakın büyük merkezlere rağmen karakteristik farklar vardır. Uzak olmasına rağmen Toros ve Ege dağları Yörüklerine yakın bir ağız konuşulmaktadır. Uruş mimari özellikleri ve yapısı, eski Osmanlı tipi ev mimarisi ile tipik Beypazarı evleri şeklindedir. Genelde evler iki katlı ve ahşap olup, alt kat hayvanlar için ve tarım malzemeleri, hububat koymak için depo olarak kullanılır. Üst kat ise büyük Türk ailesi evi özellikleri taşır. Bir kuş konmaz balkon ve küçük pencere, genişçe bir hayat, hayatın dört köşesi divan, her evli çift için ayrı ayrı hayata kapısı açılan bir oda, her odanın içinde eski Osmanlı tipi duvara gömme ahşap banyo bulunur. Hayatın tam ortasında tavanda kök boya ile boyanmış, genelde dışbudak ağacından yapılmış ağır işçilik içeren tavan göbeği bulunur.

Bölge tarım, orman, hayvancılık ve ticaretle Osmanlı dönemi ve geçmiş dönemlerde hep güçlü olmuş; önemli ticaret insanları yetiştirmiş ve önemli bir ticaret merkezi olmuştur. Bolu, Karadeniz, Anadolu bozkırı birleşim noktasında olması mutfağını ve kültürünü çok çeşitli ve zengin kılmıştır. Eski dönemde her mahallede bir köy fırını ve köy kadınları imecesi ile her hafta kara fırınlarda ekşi mayalı delikli köy ekmeği yapılırdı. Uzak coğrafyada olması imece ve yardım geleneğini çok geliştirmiştir.

Uruş beldesinde eskiden 10 civarı köy konaklama misafir evi bulunur; her hafta pazar günü kurulan pazara gelen esnaf, yakın köylerden gelen insanlar buralarda ücretsiz konaklar; köylü tarafından temizliği, yemeği ve masrafları karşılanırdı. Bugün de, ihtiyaç sahiplerine sürekli yemek sağlayan bir aş evi bulunmaktadır. Bu davranışlar, çevrede "Uruşlu gibi cömert" deyişini yerleştirmeyi bilmiştir. Uruş bölgesine has yemek kültürü de farklıdır. Bölgenin sosyoekonomik durumu ve birçok çeşit tarım faaliyeti sebebi ile zengin bir mutfak kültürü geliştirmiştir. Her hafta hemen her evde odun ateşinde pişen ve testide kuzu etinden yapılan kuzu kapama, yaprak sarması gibi birçok yerel lezzetler barındırır. Bölgede hemen her köye has ekmek çeşidi ve yemek çeşidi vardır.

2.2 Tahtacıörencik Mahallesi (Köyü) Mevcut Durumu

Nüfus: Kışın 290 hane, 350 nüfus ve yazın 290 hane, 800 nüfus bulunduğu; yazın gelenlerin de büyük bir kısmının bağı ve bahçesi olduğu; nüfusun % 90'ının üretim yaptığı söylenmektedir. Son 10 yılda 20 hanenin köyüne geri döndüğü ve köye dönüşün devam ettiği belirtilmektedir.

Arazi kullanımı: Toplam tarım alanı 10.000 dönüm olup, bunun 6.000-7.000 dönümü ekilmektedir. Köyde nadasa bırakma uygulaması sürdürülmektedir. Çayır biçilmektedir. 50.000 dönüm mera (bozkır) bulunmaktadır.

Tahıl üretimi: Tahtacıörencik'te buğday ve arpa yetiştirilmektedir.

Baklagiller üretimi: Tahtacıörencik'te nohut, fasulye, yeşil mercimek üretimi yapılmaktadır.

Meyvecilik üretimi: Meyvecilik olarak üzüm çeşitleri, ceviz, elma, erik, armut, ayva, dut, vişne, kiraz, çilek, iğde ve daha küçük ölçekte muşmula, frambuaz gibi meyveler yetiştirilmektedir. Yaş meyve, kuru meyve, üzüm pekmezi satışı yapılmaktadır.

Sebzecilik üretimi: Tahtacıörencik'in pazara yönelik sebze üretim potansiyeli ve çeşitliliği oldukça yüksektir. Yerel domatesler, biber çeşitleri, patlıcan, salatalık, fasulye, bamya, havuç, turp, sarımsak, semizotu, balkabağı, sakız kabak, alabaş, ıspanak, pırasa, maydanoz, nane, dereotu, tere, roka, karnabahar, lahanası, kereviz, patates, yer elması, karalahana, Çin lahanası, kale lahanası, yeşil soğan, karpuz, kavun, kuru soğan, reyhan, marul, yetiştirilmektedir.

İşlenmiş ürünler: Tahtacıörencik'te üreticiler pek çok işlenmiş ürün üretmekte ve kendi ihtiyaçlarından fazlasını aracısız satış ağlarına sunmaktadırlar. Bunlar arasında sebze ve meyve kuruları, salçalar, soslar, turşular, bulgur, un, erişte, tarhana, bazlama, gözleme, salamura yaprak, yaprak sarma, peynir çeşitleri, süzme yoğurt, marmelatlar, reçeller, yöresel kara helva, pestiller, cevizli sucuk, gibi çok çeşitli ürünler bulunmaktadır.

Hayvancılık: Tahtacıörencik'te 1.200 yerli, karasığır yetiştirilmektedir. Türkiye'de nesli tükenmek üzere olan bu ırklar ile hayvancılık yapılması çok önemlidir. Daha sonra ihtiyaç duyacağımız bu ırkların genetik devamlılığı için desteklenmesi, gereken bir çalışmadır. Büyük kentlerde bu hayvanların eti ve sütü çok kıymetlidir. Toplam 750 küçükbaş hayvan mevcuttur. Bunların 250'si, çoğunluğu Ankara tiftik keçisi olmak üzere keçi, 500'ü koyundur. Toplamda 90.000 kapasiteyi bulan 3 kümes işletmesinde et tavukçuluğu yapılmaktadır. 3.300 tavukla yumurta tavukçuluğu yapılmaktadır, verimden düşen tavuklar kesime gönderilmektedir. Bölgede arıcılık da yapılmaktadır.

Su kaynakları: Tahtacıörencik'in içme suyu, orman kaynaklı olup, beş noktadan gelen cazibeli su, tamamen kapalı olan PVC ve demir borularla taşınmaktadır. Su, yazın azalmakta ve zaman zaman kesinti olabilmektedir. Her yıl tahlili yapılan su, temmuz ve ağustos aylarında bahçe sulamada da kullanılmaktadır. Son 3-4 yıldır damlama sulamaya geçilmiştir. Kırkkavak sulama barajı tamamlandığında Tahtacıörencik, Kırkkavak ve Kavaközü'nün barajdan yararlanacağı öngörülmektedir. Böylece 6.000 dönüm arazi sulanabilir duruma gelecektir.

Konut yapıları: Tahtacıörencik'te yapılar kâgir, ahşap, yığma, şamdolma, karadivar olarak nitelenen taştan yapılmaktadır. Mimari olarak korunmaktadır. 2 bina için tescil başvurusu yapılmıştır.

Örgütlenme: Köyde örgütlenme üst düzeydedir. Tahtacıörencik Köyü Güzelleştirme Yardımlaşma ve Kalkındırma Derneği'nin yanı sıra, Tahtacıörencik Doğal Yaşam Kolektifi ve yine köy merkezli olup yönetim kurulu köy üreticilerinden oluşan Dört Mevsim Ekolojik Yaşam Derneği vardır. Köyde birliktelik ve dayanışma da üst düzeydedir. Köyün geçmişinde Süvari çayı üzerinde yapılması planlanan hidroelektrik santraline (HES) karşı mücadele bulunmaktadır. Köylüler, bir yandan bölgede doğa ile barışık üretimin gelişmesi için çaba harcarken bir yandan da bölgeye zarar verecek faaliyetlere karşı da mücadele etmektedir. Kil ocağına karşı başlatılan mücadele de bunlardan biridir.

Tahtacıörencik Doğal Yaşam Kolektifi (TADYA), yöresel ürünlerin doğa-dostu yöntemlerle üretimini ve satışını organize etmektedir. Doğal Besin Bilinçli Beslenme Ağı'nda yer alan tüketicilere aracısız ürün temin etmekte, bu yolla köyde 20 civarında ailenin geçimine doğrudan katkı sağlamaktadır. Yöresel ürün siparişi verenlerin % 50'sinin yeniden sipariş vermesiyle müşteri sirkülasyonu sağlanmaktadır. Ankara'ya haftada 60-65 koli sipariş gönderilmektedir. Dağıtım kendi ağları aracılığıyla yapılmaktadır. Köy genelinde TADYA dışında da 55-60 hane üretimde bulunmakta olup, üretimde olmayanları da yaşlı nüfus oluşturmaktadır.

2.3 Karacaören Mahallesi (Köyü) Mevcut Durumu

Karacaören mahallesi (köyü) hakkında bilgi: Mahallenin ilk adı "Karacaviran" iken daha sonra "Karacaören" olarak değiştirilmiştir. Osmanlı sarayına yemeklik üzümün bu bölgeden gittiğini söyleyenler vardır.

Nüfus: Kışın 150 hane, 450 nüfus ve yazın 700 hane, 3-4 bin nüfus bulunduğu; yazın gelenlerin büyük bir kısmının da bağı ve bahçesi olduğu ve yaz-kış nüfusunun % 90'ının üretim yaptığı söylenmektedir. Son 10 yılda 10 hanenin köyüne geri döndüğü ve geri dönüşün devam ettiği bilgisi edinilmiştir.

Arazi kullanımı: Toplam tarım alanı 10.000 dönüm civarında olup, bunun 9.000 dönümü ekilmektedir. 20.000 dönüm orman alanı, 60.000 dönüm mera (bozkır) ve 400 dönüm çayır bulunmaktadır.

Tahıl üretimi: Karacaören'de buğday, arpa ve mısır yetiştirilmekte olup, el değirmeniyle bulgur da yapılmaktadır.

Yem bitkisi üretimi: Macar fiği, mısır, yulaf ekilmektedir.

Baklagiller üretimi: Karacaören'de nohut, mercimek, fasulye üretimi yapılmaktadır.

Meyvecilik üretimi: Karacaören'de üzüm (yaş meyve, pekmez, sirke), elma, ayva, hünnap, kiraz, armut, vişne, dut, ceviz yetiştirilmektedir.

Karacaören Köyü'nde bağcılığın tarihi çok eskilere dayanmaktadır. Güdül'ün her yerinde bağlar bulunmaktadır; ancak Karacaören bağlarının önde geldiği, Türkiye'de bitişik şekilde bulunan en büyük bağ alanının burada (400 dönüm kadar) olduğu dile getirilmektedir.

Bölgede bağcılık tamamen sulamasız yapılmaktadır. Üzümler tellere asma yöntemiyle değil, yerde yayılarak yetiştirilmektedir. Bölgedeki çeşitlerin hepsi soğuğa, kışa dayanıklı çeşitlerdir. Karacaören köyünde 20'ye yakın farklı çeşitte üzüm bulunmakta olup, bunların hepsi çok eski ve yerli üzüm çeşitleridir.

Sebzecilik üretimi: Karacaören'de domates, salatalık, biber, patlıcan, bamya, barbunya, karpuz, kavun, kabak, havuç, enginar ve çeşitli yeşillikler yetiştirilmektedir. Projede öngörülen maden tesisi

alanının çok yakınında kalan Aşağıyazı mevkiinde, büyük ölçekte sulamalı tarım yapılmaktadır. Bölgede bir sebze deposu bulunmakta, elde edilen hasadın bir kısmı Ankara ve İstanbul'a gönderilmektedir.

Hayvancılık: Karacaören'de melez-kültür ve yerli türler yarı yarıya olmak üzere 600 büyükbaş; 4.300'ü keçi, 4.300'ü koyun olmak üzere 8.600 küçükbaş hayvan yetiştirilmektedir. 60 adet damızlık manda mevcuttur. 60.000 kapasiteli et tavukçuluğu tesisi bulunmaktadır. Köyde arıcılık da yapılmaktadır.

Su kaynakları: Karacaören'in içme suyu için 4 adet sondajla, 9 adet yerden cazibeli su gelmektedir. İnsan eli ile yapılan irili ufaklı 80-90 adet gölet ve 15 dere olduğu, derelerin yazın akmadığı söylenmiştir.

Konut yapıları: Karacaören'deki yapılar kâgir, şamdolma ve betonarmedir.

Örgütlenme: Dernek kurmak için çalışmalar olduğu, Karacaören Sulama Kooperatifi ve Karacaören Hayvansal ve Tarımsal Kalkınma Kooperatifi'nin aktif olduğu belirtilmiştir.

2.4 Kavaközü Mahallesi (Köyü) Mevcut Durumu

Nüfus: Kışın 100 hane, 160 nüfus ve yazın 150 hane, 250 nüfus bulunduğu, yazın gelenlerin büyük bir kısmının da bağı ve bahçesi olduğu, 30-40 hanenin de köyde ev yapmak istediği ve bir kısmının yapmaya başladığı söylenmektedir.

Arazi kullanımı: Toplam tarım alanı 5.000 dönüm olup, bunun 4.000 dönümü ekilmektedir. Yaklaşık 1.000 dönüm tarla nadasa bırakılmaktadır. 3.000 dönüm mera (bozkır) alanı bulunmaktadır.

Tahıl üretimi: Kavaközü'nde buğday ve arpa üretimi yapılmaktadır.

Baklagiller üretimi: Kavaközü'nde nohut, barbunya, mercimek üretimi yapılmaktadır.

Meyvecilik üretimi: Meyvecilik olarak üzüm, elma ve armut yetiştirilmektedir. Üzüm pekmez yaparak da satılmaktadır. Diğerleri yaş meyve olarak satılmaktadır.

Sebzecilik üretimi: Kavaközü'nde domates, biber, salatalık, ıspanak, patlıcan, kabak, yeşil fasulye yetiştirilmektedir.

Hayvancılık: Kavaközü'nde 600-700'ü yerli tür, geri kalanı kültür ve melez olmak üzere toplamda 1.500 büyükbaş hayvan, ağırlıklı olarak kurbanlık ve kasaplık olarak yetiştirilmektedir. 150'si keçi, 350'si koyun olmak üzere toplamda 500 küçükbaş hayvan yetiştirilmektedir. 30.000 kapasiteli 1 tesiste et tavukçuluğu yapılmaktadır.

Su kaynakları: Kavaközü'nün içme suyu, cazibeli su ile sağlanmaktadır. Köyde içme suyu sıkıntısı bulunmakta olup, tankerle su taşınmaktadır. 2 su deposu bulunmakla birlikte yazın bahçe sulaması nedeniyle su sıkıntısı yaşanabilmektedir.

Konut yapıları: Kavaközü'ndeki yapılar şamdolma ve kâgirdir.

Örgütlenme: Merkezi Ankara'da olmak üzere Kavaközü Köyü Yardımlaşma Derneği bulunmaktadır.



KIRSAL ÇEVRE

Kırsal Çevre ve Ormanlık Sorunları Araştırma Derneği

Kavaközü hakkında kültürel ve sosyal yaşama dair bilgiler

Mahallenin en eski adı Hamidiye, daha sonraki adı ise Cimder'dir. Cimder ismi bu mahallede bulunan Samut Bali ismindeki bir evliyadan kaynaklanmaktadır. Burada yatan zat rivayete göre gece köylülerin ekinlerini biçer, gündüzleri de sığırlarını otlatırmış. Rivayete göre Osmanlı döneminde mahallede bir Osmanlı mutfağı olduğu, burada yemek yapıldığı, iaşesinin de İstanbul'dan geldiği, hatta bazı evlerde buralarda kullanılan kazanların bulunduğu söylenmektedir.

Türk halk kültüründe halk inanışlarının, büyülerin, kargışların ve yakarışların önemli bir yeri vardır. Yörede halen belirli ölçülerde de olsa varlığını koruyan halk inanışları, halk büyüleri, dualar ve beddualar ile ilgili bulguların Türk folklorunda önemli yeri vardır.

2.5 Taşören Mahallesi (Köyü) Mevcut Durumu

Nüfus: Kışın 35 hane, 80 nüfus ve yazın 60 hane, 150 nüfus bulunduğu; yazın gelenlerin büyük bir kısmının da bağı ve bahçesi olduğu; son 10 yılda 8 hanenin köyüne döndüğü ve geri dönüşün devam ettiği söylendi.

Arazi kullanımı: Toplam tarım alanı 3.500 dönüm arazinin 3.000 dönümü ekilmektedir. 9.000 dönüm mera (bozkır) alanı hayvan otlatma amacıyla kullanılmaktadır.

Tahıl üretimi: Taşören'de buğday ve arpa yetiştiriciliği yapılmaktadır.

Baklagiller üretimi: Taşören'de nohut üretimi yapılmaktadır.

Meyvecilik üretimi: Meyvecilik olarak üzüm, elma, kiraz, armut, ayva, erik ve dut yetiştirilmektedir.

Sebzecilik üretimi: Taşören'de domates, biber, patlıcan, yeşil fasulye yetiştirilmektedir.

Hayvancılık: Taşören'de 150'si yerli, 50'si kültür-melez olmak üzere 200 büyükbaş hayvan; 300'ü keçi, 200'ü koyun olmak üzere 500 küçükbaş hayvan yetiştirilmektedir. Köyde gezer tavukçuluk yapılmakta; tavuklardan elde edilen yumurtalar kendi olanakları ile satılmaktadır. Köyde arıcılık da yapılmaktadır.

Su kaynakları: Taşören'in suyu 5 km ötedeki kuyu sondajıyla sağlanmaktadır. Toplam 3 kuyudan 8 m, 40 m ve 180 metreden su çıkmaktadır.

Konut yapıları: Taşören'deki yapıların çoğunun altı taş, üstü ahşaptır.

Taşören hakkında kültürel ve sosyal yaşama dair bilgiler

Mahallenin eski adı "Galata" veya "Galtabeyi" olarak bilinir. Mahallenin kuruluş tarihi bilinmemekle beraber eskiler İstanbul Galata'dan Galat Beyinin ve hizmetçisinin gelerek yerleştiklerini anlatırlar. İstanbul Galata semtinin adının Galatlardan geldiği bilinmektedir. Galatlar Avrupa'dan şimdiki Galata semtine gelerek yerleşmişler, daha sonra da başta Ankara olmak üzere Orta Anadolu'nun değişik yerlerine dağılmışlardır. Dilleri ve dinleri asimile olmuştur. Cumhuriyet döneminde devlet tarafından Güdül çevresindeki diğer köylerle birlikte adı değiştirilmiş ve "Taşören" olmuştur.

2.6 Özköy Mahallesi (Köyü) Mevcut Durumu

Nüfus: Kışın 20 hane, 80 nüfus ve yazın 30 hane, 150 nüfus bulunduğu; yazın gelenlerin de büyük bir kısmının bağı ve bahçesi olduğu; son 10 yılda 2 hanenin köyüne geri döndüğü söylenmiştir.

Arazi kullanımı: Toplam tarım alanı 10.000 dönüm arazinin 7.000 dönümünde kuru tarım yapılmakta ve tahıl yetiştirilmekte; kalan 3.000 dönümünde sulu tarım yapılmakta ve meyve-sebze yetiştirilmektedir. Geçmişte çeltik ekilen yaklaşık 500 dönümlük arazi zamanla çayıra dönmüş ve haziran ayında biçilerek hayvan yemi olarak değerlendirilmektedir. 15.000 dönümlük mera (bozkır) alanında hayvan otlatması yapılmaktadır. Yaklaşık 70-80 dönümde orman olmasa da orman yeri bulunmaktadır. Yaklaşık 50 dönümde kavakçılık yapılmaktadır.

Tahıl üretimi: Özköy’de arpa ve buğday yetiştirilmektedir.

Baklagiller üretimi: Özköy’de nohut ve fasulye üretimi yapılmaktadır.

Meyvecilik üretimi: Özköy’de üzüm, elma, armut, kavun, karpuz, balkabağı, hayvan kabağı yetiştirilmektedir. Üzüm, kurutulmuş ve pekmez yapılarak da satılmaktadır.

Sebzeçilik üretimi: Özköy’de domates, biber, salatalık, bamyası, soğan yetiştirilmektedir.

Hayvancılık: Özköy’de 60’ı melez, 20’si yerli olmak üzere 80 büyükbaş hayvan; 450’si koyun, 50’si keçi olmak üzere 500 küçükbaş hayvan yetiştirilmektedir. 200.000 kapasiteli et tavukçuluğu yapılmaktadır. Köyde arıcılık da yapılmaktadır.

Su kaynakları: Özköy’ün suyu 60 metreden çıkan sondajla sağlanmaktadır. Su yeterli olup, bahçecilikte ve hayvancılıkta da kullanılmaktadır.

Konut yapıları: Özköy’deki konutlar çoğunlukla eski olup, altlar taş olmak üzere ahşap ve şamdolma şeklindedir.

Örgütlenme: Özköy Kalkındırma Derneği bulunmaktadır.

Asarardı Arkeolojik Yerleşimi, Özköy Mahallesi, Güdül¹



Asarardı Yerleşimi Özköy’ün 1 km kadar güneyinde bir tepenin üzerindedir. Yerleşim yerinde yoğun şekilde moloz taştan duvar izleri seçilmektedir. Yine bol miktarda bulunan çanak çömlek parçasına göre yerleşim yeri Roma ve Bizans döneminde iskân görmüştür. Tarım faaliyetleriyle bozulmuş olan bir yerleşimdir.

Asarardı Yerleşimi Koruma Kurulu kararıyla 2010 yılında 3. Derece Arkeolojik SİT Alanı olarak tescillenmiştir.

¹ <http://arkeodenemeler.blogspot.com/2015/07/asarard-yerlesimi-ankara-galatia-gudul.html?m=1>

2.7 Yörede Uygulanan Projeler

Güdül İlçesi:

Güdül İlçesi IPARD LEADER tedbiri kapsamında, **Güdül Yerel Kalkınma Stratejisini ve Eylem Planını** hazırlanmış ve LEADER desteğine hak kazanmıştır. Bu kapsamda ekolojik tarım ve kırsal turizm dahil olmak üzere ilçe genelindeki projelere destekler sürmektedir.

Güdül ilçesi, aşağıdaki Turizm Potansiyeli başlığında açıklandığı gibi, **İç Anadolu Bölgesinin ve Ankara'nın ilk Sakin Şehir (Cittaslow) kenti olmuştur.**

2018-2021 arasında UNDP SGP/GEF desteği Gıda Topluluklarıyla Agroekolojik Dönüşüm Projesi gerçekleşmiş ve doğa dostu tarımla ilgili pek çok farkındalık, eğitim ve yaygınlaştırma faaliyeti gerçekleştirilmiştir.

Tahtacıörencik mahallesi (köyü) odaklı UNDP GEF/SGP Projesi:

- **Proje İsmi:** Krizler Döneminde Dayanıklı Gıda Sistemleri Oluşturmak: Tahtacıörencik ve Ötesi
- **Amacı:** Tahtacıörencik Köyü ve Süvari Çayı vadisinde gelişmekte olan agroekolojik üretim ve tedarik çalışmalarının artırılmasını, içinden geçtiğimiz pandemi krizi, karşı karşıya olduğumuz iklim krizi ve olası sosyoekonomik krizler karşısında dayanıklı hale getirilmesini ve alanda yapılacak izleme, ölçüm ve analiz çalışmalarıyla Ankara geneli için projeksiyonlar, kılavuz belgeler ve yerel gıda politikasına ilişkin öneriler oluşturulmasını hedefler.
- **Proje Başvuru Sahibi:** Sürdürülebilir Yaşam Derneği
- **Proje Ortakları:** Dört Mevsim Ekolojik Yaşam Derneği, Tahtacıörencik Köyü Güzelleştirme Yardımlaşma ve Kalkındırma Derneği
- **Proje Destekçileri:** Doğal Besin Bilinçli Beslenme (DBB) Ağı, Ankara Kent Konseyi Kırsal Kalkınma Çalışma Grubu, Çiğdem Eğitim, Çevre ve Dayanışma Derneği, Güneşköy Kooperatifi, Urgenci Uluslararası Topluluk Destekli Tarım Ağı, Tahtacıörencik Muhtarlığı, TADYA Kolektifi, Buğday Derneği, KompostKent, Yerküre Kooperatifi, Bahçelievler Derneği, Tohum Derneği

Sulama/Baraj Projeleri:

- Proje faaliyet alanı, DSİ 5. Bölge Müdürlüğü'nün planladığı, MGS firması tarafından nihai ÇED raporu hazırlanmış olan Sami Demirebilek Barajı'nın (önceki adıyla Uruş) Sulama Baraj projesi
- DSİ 5. Bölge Müdürlüğü tarafından altyapı çalışmaları tamamlanan Güdül Kırkkavak Göleti sulama projesi

2.8 Turizm Potansiyeli

Beypazarı ilçesi: Doğal ve kültürel değerler açısından çok çeşitli turizm kaynaklarına sahip olan Beypazarı, gerek günübirlik, gerekse daha uzun süreli konaklanabilecek ve farklı turizm olanakları (kırsal turizm, yayla turizmi, sağlık turizmi gibi) sunan bir yerleşmedir. Türkiye'de ve dünyadaki gelişmelere paralel olarak Beypazarı'nda kültür turizmi son yıllarda giderek yaygınlaşmış ve bir marka olmuştur. Bir çok insanın geçim kaynağı haline gelmiştir.

Uruş mahallesi (köyü): Uruş yakınında bulunan Süvari Çayı, mezar taşları, toprak altında bulunan kapaklı eski mezarlar ve özel yapılarından dolayı tescilli olduğu belirtilen 4 adet ev yerli ve yabancı turistler tarafından ilgi görmektedir. 4 tescilli evin 2'sinde aktif olarak ikamet edilmektedir. Kamp

kurma olanağı olan Süvari Çayı ile birlikte Uruş köyü yılda 1500 ziyaretçiyi ağırlamaktadır. Bunlar çoğunlukla günübürlük ve yazın gelen ziyaretçilerdir.

Güdül ilçesi: Güdül ilçesi Cittaslow Uluslararası Koordinasyon Komitesince Türkiye'nin 18. Cittaslow kenti olarak "sakin şehir" ağına dahil edildi. Güdül, İç Anadolu Bölgesinin ve Ankara'nın ilk Cittaslow kenti olmuştur. Güdül ilçesi, bölgenin "Çevre, Altyapı, Kentsel Yaşam Kalitesi", "Tarımsal, Turistik, Esnaf ve Sanatkârlara Dair Politikalar" ve "Misafirperverlik, Farkındalık ve Eğitim, Sosyal Uyum, Ortaklıklar" gibi kapasite geliştirme ve altyapısını oluşturarak turizm kapasitesini geliştirme çabası içindedir.

Tahtacıörencik mahallesi (köyü): Tahtacıörencik'te evlerin tarihi dokusu korunmaktadır. Civarda pınarlar, eski çeşmeler, eşmeler (kumlu alanda yer eşilerek açılan göze, kaynak, pınar), Roma döneminden kalma mezar taşları, Süvari Çayı kenarında turistik amaçlı kamp alanları ve yürüyüş parkurları bulunmaktadır. Yılda yaklaşık 5.000 turist köyü ve çevresini ziyaret etmektedir. Bu çerçevede, stant açılmakta ve yemek verilmektedir. Gelen turistlerden her köylü az ya da çok gelir elde etmektedir. Tahtacıörencik Doğal Çiftlik aynı anda 40 kişiye kadar kahvaltı ve yemek verebilecek kapasiteye sahiptir. Süvari Çayı kıyısında Süvari Eko Kamp tesisi bulunmaktadır.

Karacaören mahallesi (köyü): Köy çevresinde göletler ve tarihi kalıntılar bulunmaktadır. Dede yatırındaki karaçalıya çaput bağlama geleneği sürdürülmektedir. Ağaçlandırma alanı, yürüyüş parkurları bulunmakta olup, yürüyüş için gelen gruplar vardır.

Kavaközü mahallesi (köyü): Kavaközü'nde Hazreti Ömer'in soyundan geldiği söylenen, Hacı Bayram-ı Veli'nin talebelerinden Samut Bali Hazretleri Türbesi bulunmaktadır. Söz konusu yerde 4 mezar vardır. Her yıl türbe ziyareti için 1.500-2.000 kişi gelmektedir. Söz konusu yer maden ocağının 500 metre karşısındadır. Roma döneminden kalma sütun köyün camisinin avlusunda yer almaktadır. Yörede mağara ve yaylada yerleşim yeri kalıntıları bulunmaktadır.

Taşören mahallesi (köyü): Taşören'de metruk-harabe halde Roma döneminden kalma kale vs kalıntıları bulunmaktadır. Kırmir Vadisi yürüyüş gruplarının tercih ettiği yerlerdendir.

Özköy mahallesi (köy): Özköy'de 3. derece sit alanı bulunmaktadır. Ayrıca tarihi Roma köprüsü, 1-2 tane mağara bulunmaktadır. Tepede gözetleme kulesi olarak kullanılan yer vardır. Yörede tarihi Süvari köprüsü, Kemer köprüsü sit alanı bulunmakta olup, yürüyüş yolları da mevcuttur. Yılda 50.000 kişi yöreyi ziyaret etmektedir. Yaz-kış kendi çadırını kurup gelenler bulunmaktadır.



KIRSAL ÇEVRE

Kırsal Çevre ve Ormanlık Sorunları Araştırma Derneği

Yöreden Resimler



3. Bölüm - Tesisin civar köylere yapacağı sosyo-ekonomik etkiler

Ankara Çevre ve Şehircilik İl Müdürlüğü, Ankara İli Beypazarı ilçesi Uruş Mahallesi sınırları içinde MYB Madencilik'e ait 4. Grup Maden (Sepiyolit) Ocağı ve Kıрма Eleme Tesisi faaliyete geçerse merkezinde Beypazarı'na bağlı Uruş Köyü ve GÜdül'e bağlı Tahtacıörencik, Kavaközü, Kayı, Karacaören, Adalıkuzu, Taşören ve Özköy köyleri olmak üzere 5 km'lik alan içinde bulunan köylerde hiçbir şey eskisi gibi olmayacaktır.

İlgi tesisin civar köylere yapacağı geri dönüşü olmayacak etkiler sırasıyla aşağıda sunulmuştur.

3.1 Tarla bitkileri mi? Açlık mı? Maden ocağı mı? Varın siz karar verin

Beypazarı'na bağlı Uruş Mahallesi sınırları çevresindeki köyler ve GÜdül ilçesine bağlı Tahtacıörencik Mahallesi ve çevresindeki köylerdeki 1.710 hektar tarım arazisi mevcuttur.

ÇED alanı ve ruhsat alanı köylerin tarımsal üretim, hayvancılık-arıcılık ve mera faaliyetlerinin yapıldığı alanlar ile iç içedir.

Projeden etkilenmesi muhtemel bitkisel üretim alanlarında arpa, buğday, mısır, fiğ, yonca, yulaf, nohut, yeşil mercimek ve fasulye üretimi yapılmaktadır. Tarlaların dağılımına ve hasat edilen ürünlerin bilgisine Bölüm 2'de erişilebilir.

Tablo 1 - Köylere ait tarım arazisi ve mera verileri

Köyler	Tarım Arazisi (dönüm)	Mera Arazisi (dönüm)
Uruş	25,000	5,000
Tahtacıörencik	10,000	50,000
Karacaören	10,000	60,000
Kavaközü	5,000	3,000
Taşören	3,500	9,000
Özköy	10,000	15,000
Genel Toplam	63,500	142,000

Aşağıdaki haritada görüldüğü gibi, proje sahasının hem içinde hem de hemen dışında tarım alanları mevcuttur. (Harita 5). Tüm bu tarım alanları ortaya çıkacak toz, sarsıntı ve kayma tehlikesi nedeniyle işlevsiz duruma düşecektir. Proje ile beraber Ankara'nın tarımsal üretimine büyük bir katkı yapan bölgedeki binlerce dönümlük araziye yayılmış olan tarla bitkilerinin verimleri eskisi gibi olmayacaktır.

Yaşamakta olduğumuz virüs salgını döneminde, besin sağlanması ve besin güvenliğinin ne denli önemli olduğu toplumca anlaşılmıştır. Bu gerçekler bilinirken maden ocağı açılması sonucunda tarım alanlarının işlevsiz duruma düşürülmesi akıl ve bilimle uyumsuzdur.

3.2 Meyvecilik ve sebzeçilik mi? Açlık mı? Maden ocağı mı? Varın siz karar verin

Bölgedeki meyvecilik ve sebzeçilik üretim faaliyetleri Ankara'nın önde gelen alanlarına sahiplik yapmaktadır. Köylerin üretim alanları ile maden ocağı ve nakliyat güzergahı iç içedir. Maden nedeniyle oluşacak tozlar meyvecilik/sebzeçilik üretim alanlarını etkileyecektir. Yüzlerce üretici ve ailenin geçim kaynağı tehdit altında olacaktır.

Köylerde üzüm, ceviz, elma, erik, armut, ayva, dut, vişne-kiraz, kavun, karpuz, balkabağı, hayvan kabağı gibi meyveler yetiştirilmektedir. Yaş meyve, kuru meyve, üzüm pekmezi, dut kurusu satışı da yapılmaktadır.

Türkiye'nin en büyük kesintisiz bağ alanı olan ve yirmiden fazla eski, atalık üzüm çeşidi barındıran Karacaören bağları da etki alanı içerisindedir. Kavaközü mahallesinde de projeden olumsuz etkilenecek çok sayıda meyve ağacı ve üzüm bağı vardır.

Maden ocağı ve nakliyat kaynaklı tozlar, bitki yapraklarını kaplayarak, solunumu ve fotosentezi engeller. Çiçeklenme döneminde ise dölleni önler. Bunun sonucunda meyve oluşumu kademeli olarak azalmaya başlar. Aynı zamanda maden ocağı faaliyetleri yeraltı ve yerüstü sularının döngüsünü bozar. Toprak suyunun da buharlaşmasına ve bunun sonucunda çevresinde bulunan bitkilerin verim kaybına ve kurumasına neden olur. Eğer maden ocağı faaliyete geçerse meyve/sebze bahçeciliği üretimi yapan insanları da zor süreçler bekliyor olacaktır.

Resim 1 - Meyvecilik ve sebzeçilik faaliyetleri



3.3 Hayvancılık mı? Açlık mı? Maden ocağı mı? Varın siz karar verin


Büyük bölümü bozkır ve bozkır (step) ormanı yapısındaki ruhsat arazisinin mera potansiyeli yüksektir ve hem projenin yapılacağı vadiler/yamaçlardaki düzlükler hem de yakın çevresi mera olarak artık kullanılamaz hale gelecektir.

Maden ruhsat alanı bu köylülerin geçici ve kalıcı hayvan barınaklarının ve ahırlarının olduğu alanları içermektedir. Köylere ait sürüler ocak alanının bulunduğu vadileri ve düzlükleri otlatma alanı olarak kullanılmaktadır. Ayrıca bölgede önemli bir gelir kaynağı olarak kanatlı hayvancılık faaliyetleri de gerçekleştirilmektedir.

Halihazırda 6 köyde 5.000 civarında büyükbaş ve 15.000 civarında küçükbaş hayvan mevcuttur. Bu kırsal üretimin uzun dönemdeki kamusal faydası ve kırsal ekonominin sağlıklı çevre koşullarında gelişmesi mevcut maden ocağı ile karşılaştırılamayacak düzeyde ekonomik ve çevresel fayda sunmaktadır.

Tablo 1 - Köylere ait hayvancılık verileri

Köyler	Büyükbaş Hayvan	Küçükbaş Hayvan
Uruş	556	3034
Tahtacıörencik	1200	750
Karacaören	600	8600
Kavaközü	1500	500
Taşören	200	500
Özköy	80	500
Genel Toplam	4,136	13,884



3.4 Arıcılık mı? Açlık mı? Maden ocağı mı? Varın siz karar verin

Bölgedeki köylerde yapılan arıcılık da hayvancılık ve bitkisel üretim gibi temel geçim kaynaklarındandır. Arının hammaddesi bitki çeşitliliğidir. Biyolojik çeşitlilik zarar görürse arının yaşama ve üretme şansı azalır. Arı tozdan, gürültüden etkilenir.

Arı doğanın devamlılığı için besin zincirinde önemli bir yere sahiptir. Arı hem bitkilerden beslenir hem de bitkilerin çoğalmasına katkı sağlar. Maden ocağının faaliyette olduğu yerde ve çevresinde arıların yaşama olanağı çok düşüktür. Eğer biyolojik çeşitlilik zarar görürse köyde ve bölgede hayvancılık, arıcılık kademeli bir şekilde yok oluncaya kadar azalacaktır. Kişilerin bu faaliyetleri yapma olanakları azalacağından geçimleri zorlaşacak ve göç etmekten başka çareleri kalmayacaktır.

Bölgede, topraklarının bir bölümü ruhsat alanı içinde yer alan Taşören mahallesinde, saf Anadolu arılarının da gen merkezi olan kadim arı kovanı kolonileri bulunmaktadır. Ayrıca planlanan ocak ve tesis alanlarına 3 km'den az mesafede, Uruş mahallesinin çeşitli mevkiilerinde ve Tahtacıörencik Mahallesi Suverikaşı mevkiinde çok sayıda arı kovanı bulunmaktadır.

3.5 Tarımsal Sulama için harcanan kamu kaynakları israf edilecektir

Proje faaliyet alanı, DSİ 5. Bölge Müdürlüğü'nün planladığı, MGS firması tarafından nihai ÇED raporu hazırlanmış olan Sami Demirbilek Barajı'nın (önceki adıyla Uruş Barajı) sulama alanları ile yine DSİ 5. Bölge Müdürlüğü tarafından altyapı çalışmaları tamamlanan Güdül Kırkkavak Göleti sulama alanlarının tam ortasında kalmaktadır.

Maden ruhsat alanı, ocak ve tesis alanlarının hemen bitişiğinde olup tesisten en fazla etkilenecek olan yakın alanlar, bu iki kamu yatırımın kapsamında olan verimli tarım arazileridir.

Devlet Su İşleri Genel Müdürlüğü 5. Bölge Müdürlüğü web sayfasında Ankara Güdül Kırkkavak baraj sulamasının inşaatına 2018 yılında başlandığı belirtilmekte olup, "inşa halindeki sulama tesisleri" arasında sıralanmıştır. Sulama barajı projesi ile maden projesi taban tabana zıttır ve çelişmektedir. <https://bolge05.dsi.gov.tr/Sayfa/Detay/987>.

DSİ 5. Bölge Müdürlüğü Ankara Facebook hesabının 29 Mayıs 2019 tarihindeki paylaşımında "Güdül Kırkkavak Barajı Sulaması 4500 dekar ziraat arazinin sulanması hizmet edecektir. % 74 fiziki gerçekleştirme sağlanmış olup, çalışmalar aralıksız devam etmektedir." bilgisi yer almaktadır. <https://www.facebook.com/DSI.5.Bolge.Mudurlugu/posts/1221954271306276/>.

Söz konusu maden ocağı çoğu tamamlanmış sulama barajını atıl yatırım haline getirecektir.

Resim 2 - Güdül Kırkkavak Barajı Sulaması



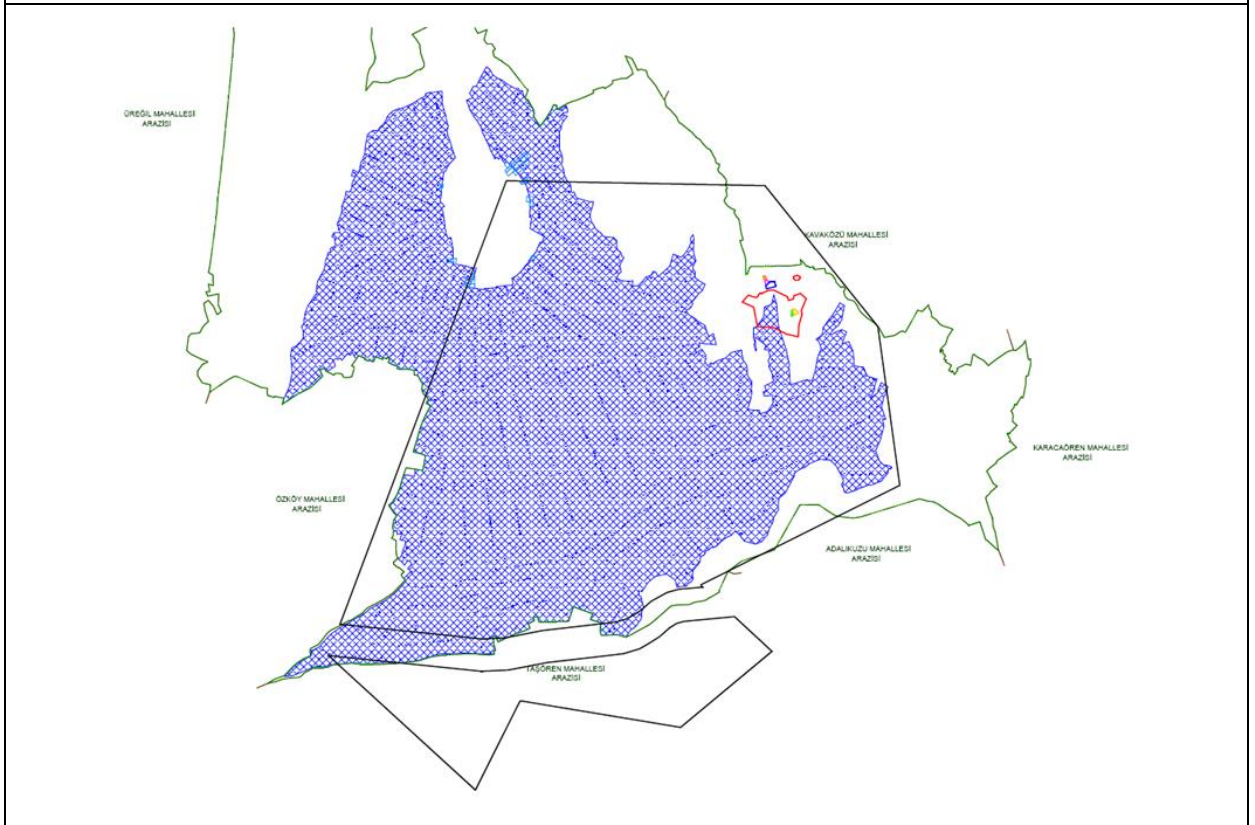
3.6 Toplulaştırma için harcanan kamu kaynakları israf edilecektir

Maden ocağı ve tesis için planlanan alanda, Beypazarı İlçe Tarım ve Orman Müdürlüğü'nün 2019'da tamamladığı, Uruş, Kızılcaşöğüt ve İncepelit mahallelerini kapsayan “arazi toplulaştırma” çalışmalarına konu olmuş araziler bulunmaktadır (140/1, 141/1, 141/2, 141/3 parsel).

Söz konusu alanda 5403 sayılı “Toprak Koruma ve Arazi Kullanımı Kanunu” kapsamında Toplulaştırma yapılarak ilan edilmiş ve tescil edilmiş tarım alanlarının neredeyse tamamına yakını ÇED alanı içerisinde kalmakta olup söz konusu tarım alanlarının maden işletmesine açılması durumunda bölge tarlası olan köylerin geçim kaynağı yok edilmiş olacak ve büyük bir sosyal problem ortaya çıkacaktır. Bu duruma proje tanıtım raporunda hiç değinilmemiştir. Toplulaştırma alanının ÇED alanı içindeki görünümüne bakıldığında bu durum açıkça görülmektedir (Bakınız Ek 4.).

Projenin yakın etki alanında, bu şekilde tarımsal üretim için optimize edilmiş çok sayıda başka parsel vardır.

Harita 8 - Ruhsat alanı içerisinde Toplulaştırma yapılarak ilan edilmiş ve tescil edilmiş tarım alanlar



3.7 Köylere ulaşım eskisi gibi kolay ve güvenli olmayacaktır

Proje kapsamında günlük 1.500 ton sepiyolit cevheri kamyonlara yüklenecek ve kırma eleme tesis alanına taşınacaktır.

Bölgede bulunan köylüler köyelerine ulaşmak için maden ocağı kamyonları ile aynı yolu kullanmak zorunda kalacaklardır. Taşıma yapacak kamyonların yerleşim yerlerinden geçmeyeceği ise gerçek

değildir. Ankara Büyükşehir Belediyesi İmar ve Çevre Şehircilik Dairesi Başkanlığı, İmar ve ÇDP Şube Müdürlüğü verdiği görüşte “nakliye güzergâhı olarak köyiçi yollar seçilemeyeceği” de belirtilmiş olmasına karşın bu şartın yerine kesin getirilemeyeceği tartışmalıdır.

Maden ocağı açıldığı takdirde, maden malzemesini taşıyan ağır tonajlı kamyonlardan dolayı köy yolları bozulacaktır. Tonajlı kamyonlar yolların bozulmasına (çukurlar, tümsekler oluşacak) yol açmakla kalmayacak; trafik kazaları açısından da ciddi riskler oluşturacaktır. Kamyon nakliye yollarının Gündül ilçesine bağlı Kavaközü ve Karacaören mahallelerinden (köylerinden) geçmesi nedeniyle özellikle bu köylerin yaşamını ve üretimi olumsuz olarak etkileyecek; çeşitli yaralanmalı ve ölümlü kazalara ve hayvan telefine neden olabilecektir.

Madenden malzemeyi taşıyacak kamyonlar bu köylere ait tarım alanlarından, orman ve bozkır (mera) alanlarının hemen yanı başından geçmektedir. Kamyonların geçişi sırasında oluşacak gürültünün ve yoğun toz çıkışının insan sağlığını bozucu ve ürünlerin kalitesini düşürücü etkisi hesaba katılmamıştır. Ocak malzemesini taşıyacak ağır tonajlı kamyonlar bu yolda toz bulutu oluşturacak, bu tozlar yol güzergâhı üzerindeki bağları, bostanları, tarım alanlarını ve hayvancılığı olumsuz etkileyecektir.

Yol güzergâhında birçok tarımsal faaliyet yapılmakta, yolların hemen kenarlarında çok sayıda meyve/sebze bahçesi ve bağlar bulunmaktadır. Dolayısıyla hem insanlar hem de tarımsal üretim etkilenecektir.

Resim 3 - Köy yollarından görüntü



3.8 Köylerin kültürel ve turizm değerleri zarar görecek

Köyler eskisi gibi kültürünü yaşatamayacaktır, turizm değerleri zarar görecek ve ekonomik nedenlerle göç kaçınılmaz olacaktır:

Maden Ocağı ve Kıрма Eleme Tesisi faaliyete geçerse, köylerin temel geçim kaynağı olan tarım arazilerindeki verimin azalmasıyla köylerde sağlıklı bir tarımsal üretim yapılamaz hale gelecektir. Civar köylerde insanların yaşam alanları daraldıkça göç kaçınılmaz olacak, bu köylerde yaşatılan birçok

gelenek ve görenek yeni nesillere aktarılmadan yok olacaktır. Projeye en yakın yerleşim yeri olan Kavaközünde bulunan önemli bir inanç ve ziyaret yeri olan Hacı Bayram-ı Veli'nin talebelerinden Samut Bali Hazretlerinin Türbesi zarar görecektir. Köylülerden edinilen bilgiye göre her yıl türbe ziyareti için 1.500-2.000 kişi köye gelmektedir. Söz konusu yerin maden ocağına çok yakın olduğu ifade edilmiştir.

Resim 4 - Samut Bali Hazretleri Türbesinden bir görüntü.



Civar köylerde eskisi gibi mesire alanları kullanılmayacak ve doğa yürüyüşleri yapılamayacak.

Beypazarı ve yakın geçmişte de Güdül turizm atağı yaparak ilçenin Türkiye'de ve Dünya'da tanıtılmasını sağladı.

Turizm ile birlikte pek çok sektör oluştu ve Beypazarı halkı geçiminin önemli bir kısmını buradan sağlar hale geldi. Beypazarı'ndaki turizm faaliyetleri her ne kadar ağırlıklı olarak merkezde gerçekleştirilse de, faaliyetlerin Beypazarı çevresine de yayılması için yürütülen çalışmalar sayesinde turizm hareketliliği kırsal alana doğru da yayılmaktadır.

Ocak etki alanı içerisindeki köy sınırları içinde doğa yürüyüşleri faaliyetleri yapılmaktadır. Köylüler, ziyaretçilerin konaklayabileceği veya yemek yiyebilecekleri işletmeler ve tezgâhlar açarak hizmet sunmakta ve ürünlerini satmaktadır.

Fakat bu bölgede maden ocağı faaliyete geçtiğinde turizm faaliyetleri kaçınılmaz olarak sekteye uğrayacaktır.

Köylerde eskisi gibi mesire alanları kullanılmayacak ve doğa yürüyüşleri ocaktan doğrudan etkilenecektir.

Özetle, tarımsal ekonomi ve kırsal turizm ile geçinen kesimler kaçınılmaz olarak göç olgusu ile karşı karşıya kalacaktır.

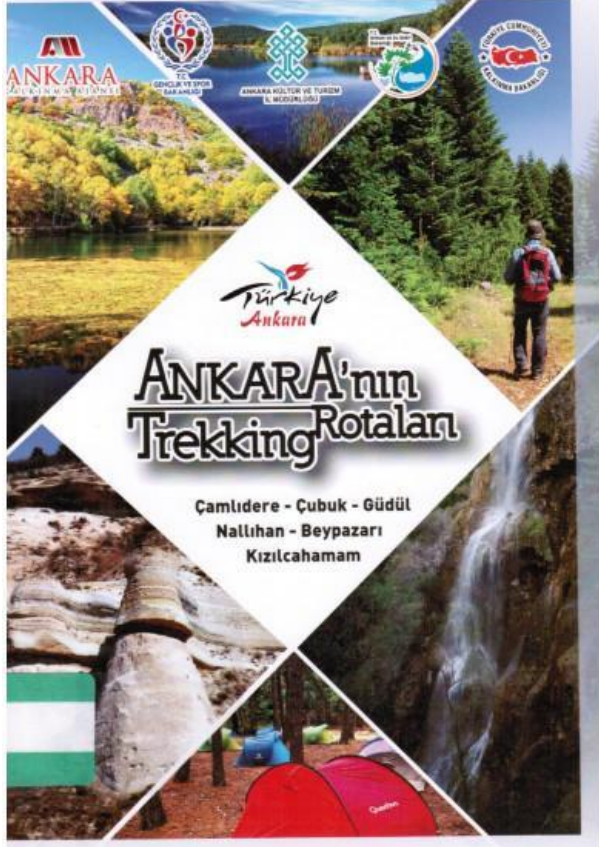


KIRSAL ÇEVRE

Kırsal Çevre ve Ormanlık Sorunları Araştırma Derneği

Resim 5 - Ankara'nın Trekking Rotaları

Bu rotalardan bazıları proje etki alanının içerisindedir.



Görüşmelerden elde edinilen bilgiler:

Taşören köyü Kırmir Vadisi yürüyüş gruplarının tercih ettiği yerlerdendir.

Tahtacıörencik köyü Süvari Çayı kenarında turistik amaçlı kamp alanları ve yürüyüş parkurları bulunmaktadır. Yılda yaklaşık 5.000 turist köyü ve çevresini ziyaret etmektedir. Süvari Çayı Eko Kampı'nda iki tesis bulunmaktadır. Bu çerçevede, stant açılmakta ve yemek verilmektedir. Gelen turistlerden her köylü az ya da çok gelir elde etmektedir.

Karacaören köyünde yürüyüş parkurları bulunmakta olup, yürüyüş için gelen guruplar vardır.

Özköy'de 3. derece sit alanı bulunmaktadır. Ayrıca tarihi Roma köprüsü, 1-2 tane mağara bulunmaktadır. Tepede gözetleme kulesi olarak kullanılan yer vardır. Yörede tarihi Süvari köprüsü, Kemer köprüsü sit alanı bulunmakta olup, yürüyüş yolları da mevcuttur. Yılda 50.000 kişi yöreyi ziyaret etmektedir. Yaz-kış kendi çadırını kurup gelenler bulunmaktadır.

3.9 Ruhsat alanı içerisinde yer alan III. Derece Arkeolojik Sit yok edilecektir!

Proje tanıtım dosyasında bulunan Ankara Çevre ve Şehircilik İl Müdürlüğü'nün 04.03.2021 tarihli görüşünde 2863 sayılı Kültür ve Tabiat Varlıklarını Koruma Kanunu'na göre yörede korunması gereken tabiat varlığı ve tescilli doğal sit alanı bulunmadığı; ancak çalışmalar sırasında mağara, fosil yatağı ve benzeri gibi herhangi bir tabiat varlığına rastlanması durumunda bilgi verilmesi gerektiği belirtilmiştir.

Diğer taraftan, Uruş 231 ada, 1 parsel içerisinde Ankara Kültür Varlıklarını Koruma Bölge Kurulu Müdürlüğü'nün 15.04.2021 tarihli ve 1171 sayılı kararı ilan edilen III. Derece Sit Alanı bulunmaktadır (Ek 3.). Süreçte, Ankara Kültür Varlıklarını Koruma Bölge Kurulu Müdürlüğü görüşü alınmamıştır.

Proje ruhsat başvurusu ve ÇED süreci uygulamaları "Geçiş Dönemi Yapılaşma Koşullarını" dikkate almamıştır. Bu nedenle yasalara aykırı işlemler yürütülmüş olması muhtemeldir. Ocak alanı ve tesislerin inşa edileceği bölgelerde içerisinde bahsi geçen kültürel varlığın diğer parçalarının olması muhtemeldir. Proje ile arkeolojik yerleşim bölgesi ve civarı doğrudan zarar görecektir ve geri dönüşü olmayacak şekilde tarihi eserler yok edilecektir.

III. Derece Arkeolojik Sit Geçiş Dönemi Yapılaşma Koşulları

Proje Ruhsat Alanı içerisinde Uruş Mahallesi'nde yer alan mülkiyeti Hazineye ait sahada (Uruş 231 ada 1 parsel içerisinde) bir adet Kültür Varlığı mevcut olup, bu konuda ilgili kurumdan görüş alınmamıştır.

Ankara Kültür Varlıkları Koruma Kurulu'nun 117 sayılı ve **15.04.2021** tarihli kararı ilan edilen harita 6'da gösterilen III. Derece Arkeolojik Sit alanı olarak tescil edilmiştir (Karar için Bakınız Ek 3.).

Bahsi geçen kararda, alana ilişkin Koruma Amaçlı İmar Planı yapılıncaya kadar aşağıda belirlenen koşulların Geçiş Dönemi Yapılaşma Koşulları olarak belirlenmesine karar verilmiştir:

- Koruma Amaçlı İmar Planı yapılıncaya kadar, tevhid ve ifraz işlemleri teknik ve zorunlu altyapı çalışmaları, kadastral uygulamalar vb. gibi gerekli durumlarda **Koruma Bölge Kurulunun izni doğrultusunda yapılabileceğine,**
- Yeni yapılaşma talepleri, ilgili idarelerce mevzuatına uygunluğu onaylanarak gabari, oturma alanı, kullanılan malzeme ve işlevin alana uygunluğu vb. açılardan değerlendirilmek üzere **Koruma Bölge Kuruluna iletilmesi,** uygun bulunmasından sonra uygulamaya geçilebileceği,
- Bu alanlarda yer alan parsellerde yeni yapılaşma yol çalışmaları vb. her türlü alt yapı çalışmaları için ilgili **Müze Müdürlüğüne başvurularak Müze denetiminde sondaj yapılması,** sondaj sonucunun Koruma Bölge Kuruluna iletildikten sonra, talebin uygun olduğuna dair alınacak karar doğrultusunda uygulamaya geçilebileceğine, sondaj sonucu kültür varlığına rastlanması halinde ise alanın sit durumunun yeniden değerlendirilebileceğine,
- Geçiş dönemi koruma esaslarına ve Koruma Bölge Kurulu kararlarına aykırı uygulamanın tespit edilmesi halinde varsa ilgili idarelerce mevzuatına göre gerekli işlemler yapılarak uygulamanın durdurulması ve konunun belgeleriyle birlikte Koruma Bölge Kurulu Müdürlüğüne iletilmesine,
- Geçiş dönemi koruma esasları ve kullanma şartlarında değinilmeyen konularda Kültür ve Tabiat Varlıklarını Koruma Kanunu, ilgili yönetmelikler ve Kültür ve Tabiat Varlıklarını Koruma Yüksek Kurulunun ilke kararlarının geçerli olduğuna karar verildi.

Harita 9 - Ruhsat alanında yer alan III. Derece Arkeolojik Sitenin Konumu

ÇED Başvuru dosyasında adı dahi geçmeyen III. Derece Arkeolojik Site proje alanına 200 metreden az bir mesafededir. Proje inşaatı ve açık maden kazıları sırasında bu alanın parçası olan tarihi varlıkların zarar görmesi kaçınılmazdır.



4. Bölüm - Tesisin bölgenin ekosistemine ve doğal varlıklarına etkiler

Projeye ait ruhsat verilen arazi incelendiğinde (1862,09 ha), farklı iklim (İç Anadolu ve Karadeniz) ve bitki coğrafyalarının kesiştiği bir bölgede bulunduğu görülmektedir. Tüm etkilerin anlaşılması için bölgede en azından üst üste 2 vejetasyon döneminde arazi incelemesi gerekecektir.

Buna karşın yaklaşık 3 ay içerisinde jet hızıyla proje için ÇED gerekli değildir kararı verilerek asgari niteliklerden yoksun bir proje tanıtım dosyası vasıtasıyla ve tüm görüşlerin alınmadığı yasal açıdan sorunlu bir süreçle tüm bölgedeki kırsal ekonomiyi ve ekosistemleri ilgilendiren bir karara imza atılmıştır.

Bölgenin topoğrafyasına bağlı olarak farklı habitatları barındırması sayesinde zengin bir bitki, yaban hayatı çeşitliliğine sahip ve içerisinde fosil ağaçlar barındırması muhtemel bu önemli bölgede maden ocağı ve tesisi yapılması halinde aşağıdakiler gerçekleşecektir.

4.1 İç Anadolu'nun/Ankara'nın en önemli ekosistemleri zarar görecektir ve işlevlerini yitirecektir

Bölge flora ve yaban hayatı çeşitliliği ile, endemik bitkilerin varlığıyla ruhsat alanı zengin bir biyoçeşitliliğe sahiptir. Sadece 1 gün içerisinde, vejetasyon haricindeki bir zaman diliminde küçük bir bölgede 100'e yakın bitki türünün tespiti yapılmıştır. (Bakınız Ek 1. Flora Listesi)

ÇED'e konu olan arazinin vejetasyon döneminde 100'ün üstünde bitkiye ev sahipliği yapması muhtemeldir. Bunlar arasında Bern Sözleşmesi kapsamında yer alan tür/türlerin bulunması ise şartı olmayacaktır.

Proje Tanıtım Dosyasında (sayfa 156), "*Proje alanında otsu vejetasyon hakimdir. Ağaç, çalı vb. bitkiler bulunmamaktadır*" açıklaması yapılmıştır. Bu açıklama tümüyle gerçek dışıdır. Proje alanının büyük çoğunluğu tarla, bağ ve bahçe olarak kullanılmakta olan tarım alanıdır. Bahçelerde elma, armut, ayva, kiraz vb. çok çeşitli meyve ağaçları vardır.

Farklı iklim koşullarında farklı bitki türlerinin uyum sağladığı gibi, farklı arazi eğim koşullarına, toprak derinliği ve kayaç yapılarına da farklı bitkiler uyum sağlayarak hayat bulurlar. ÇED alanı incelendiğinde görülecektir ki, düzlükler, yamaçlar ve proje alanındaki dere ekosistemleri bitkisiz değildir.

Bağ ve bahçe kenarlarında ise meşe ağaçları bulunmaktadır. Tarım alanlarının çoğu eski tarihlerde ormandan açma yapılarak kazanılmış yerlerdir. Bu yüzden ki, Proje Tanıtım Dosyası 157. Sayfada açıklanmış olan toprak yapısı varlığı söz konusudur. **Yani kahverengi orman toprağı yapısındadır.** Orman olmayan yerde "orman toprağı" olmayacağını herkes bilebilir. **Daha önce belirttiği üzere bağ ve bahçe kenarlarında tek veya küçük gruplar halinde meşeler vardır.**

Proje Tanıtım Dosyasında yer alan "Proje alanında otsu vejetasyon hakimdir. Ağaç, çalı ve vb. bitkiler bulunmamaktadır" açıklaması da tümüyle gerçek dışıdır. Özel amaç güdülerek bu açıklama yapılmış olmalıdır. Alanda yaptığımız incelemede, tarım alanlarının arasında kalmış yerlerde; karaçalı, alıç, geyikdiken, ahlat, yaban eriği, cehri, karaağaç, ılgın, iğde, patlangaç çalısı, kadın tuzluğu,

kuşburnu, karakavak, servi kavak, söğüt, yaban bademi, Atlantik sakızı, elma vb çok sayıda odunsu bitki yetiştiği saptanmıştır.

Proje tanıtım dosyasında (Sayfa 157) alanın toprak yapısı anlatılmıştır. Toprak yapısı olarak; kahverengi (kireçsiz) orman toprağı olduğu belirtilmiştir. Açıklama bölümünde ise kahverengi orman toprağını, “yaprağını döken orman örtüsü altında oluşur” diyerek açıklamıştır. “Alanda otsu vejetasyon hakimdir” açıklaması yapıldıktan sonra “kahverengi (kireçsiz) orman toprağı” söylemi birbiriyle çelişkili bir durumdur, proje kendisini tutarsız duruma düşürmektedir.

Proje tanıtım dosyasında flora ve fauna unsurlarını ilgilendiren

- *“Faaliyet alanında yapılan arazi gözlemleri ve literatüre göre faaliyet alanı ve yakın çevresinde endemik tür tespit edilememiştir”.*
- *“Flora listesinde yer alan türler Bern Sözleşmesi ve Sekreteryaşının son düzenlemelerine göre gözden geçirilmiş olup, bu sözleşmeye göre koruma altına alınmış tür bulunmamaktadır.”*
- *“Faaliyet alanının faunası literatür ağırlıklı araştırmalar sonucunda belirlenmiştir. Ayrıca yöre halkından alınan bilgilerden de büyük ölçüde yararlanılmıştır. Faaliyet alanı ve yakın çevresinde tarım gibi antropojen etkiler nedeniyle yaban hayatı bölgeyi terk etmiş olup, mevcut türler antropojen etkilere adaptasyon sağlayabilen türlerden oluşmaktadır.”*
- *“faaliyet alanı ve yakın çevresi literatür ağırlıklı incelenerek florası tespit edilmeye çalışılmıştır.”*
- *“Faaliyet alanının faunası literatür ağırlıklı araştırmalar sonucunda belirlenmiştir”*

şeklinde ifadeler kullanılmıştır.

Bu ifadelerden ve dosyadaki eksik bilgilerden de anlaşılacağı üzere, proje alanı ve çevresindeki bitki örtüsü ve yaban hayatı varlığıyla ilgili bilimsel bir alan çalışması gerçekleştirilmemiştir. Fauna çalışmasında “yöre halkından alınan bilgilerden de büyük ölçüde yararlanılmıştır” denmekte, ancak hangi yerleşim biriminden kaç kişinin bilgisine başvurulduğu gibi en basit istatistiksel verilere bile yer verilmemektedir.

Proje tanıtım dosyasında “Kesin olarak koruma altına alınan türler” raporlanmıştır ve ilgili yasaklar tanımlanmış durumdadır. Ancak, koruma altına alınmış türlerin nasıl korunacağı ve hangi önlemlerin alınacağı belirtilmemiştir.

Proje tanıtım dosyasında yukarıda özetlenen flora ve faunaya ait verilerin niteliksel yönden ne kadar “kaliteli” olduğu da bu alanlarda uzmanlık geliştirmiş olan her vatandaşın anlayacağı cinstendir.

Tarım ve Orman Bakanlığı 9. Bölge Müdürlüğü 19.03.2021 tarihinde inceleme raporu hazırlanmış ve “İnceleme Raporunda” belirtilen hususlara ve proje tanıtım dosyasında belirtilen taahhütlere uyulması kaydıyla faaliyetin yapılmasında kurumumuz açısından sakınca bulunmamaktadır.” şeklinde görüş beyan etmiştir. İnceleme raporunda belirtilen hususlara uyulup uyulamayacağının garantisi yoktur.

Bu projenin etkilerini değerlendirecek gerçek bağımsız uzmanların yapacağı en temel tespit şu olacaktır:

- Binlerce insanın geçimini sağladığı kırsal ekonominin desteklenmesi ve tarımsal biyolojik çeşitlilik yönünden kamu faydasını gözetmesi gereken sorumlu idareler tarım arazilerinin,

ormanların ve su kaynaklarının devamlılığı açısından kümülatif ve uzun dönemli etkileri dikkate alan bir yaklaşım sergilememiştir.

- Ruhsat alanı ve ÇED alanı içerisinde bulunan dere ekosistemleri, dere kenarı ağaçlıkları, yamaçlardaki boşluklu kurakçıl ağaç ve çalılar, alandaki tarımsal biyolojik çeşitliliğin garantisi olan bozkır ekosistemleri fiziksel müdahalelerle ortadan kalkacaktır ve de yoğun bir toz kirliliği ile işlevlerini yitireceklerdir.

Resim 6 - Alandaki odunsu vejetasyondan bir görüntü





KIRSAL ÇEVRE

Kırsal Çevre ve Ormanlık Sorunları Araştırma Derneği

Resim 7 - Proje alanından çeşitli otsu/odunsu türlere ait görüntüler

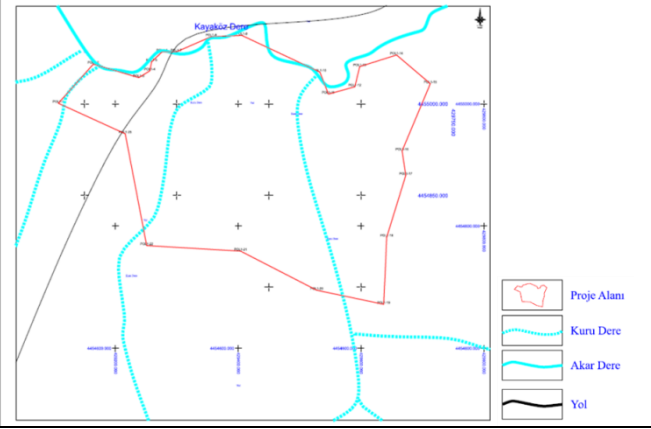




Dere vejestasyonu

4.2 Su kaynakları zarar görecektir

Ocak alanına ait hidroloji haritası hem yer üstü hem de yer altı suyu kaynaklarının doğrudan etkileneceğini basit bir şekilde göstermektedir. Ocak alanı içerisinde 3 adet kuru dere geçmektedir.

Ruhsat alanı içerisinde Çetin Deresi (kuru dere), Söğütlü Dere (kuru dere), Bayır Dere (kuru dere), Kayaköz Dere (kuru dere) ve Poslu Dere (akar dere) yer almaktadır. Kıрма eleme tesisi alanının yaklaşık 30 metre güneyinden akar dere (Kayaköz Dere) geçmektedir.

Harita 10 - Hidroloji Haritası ve Ocak Alanı Sınırları (kırmızı poligon)	
	<p>Harita 10'da gösterildiği üzere Ocak alanında akar dere ve kuru dereler bulunmaktadır.</p> <p>Ocak alanı içerisinde yer alan yamaçlar arasındaki vadilerden beslenip gelen bu derelerin açık ocak işletmesi şeklinde işleyecek maden işlemleri sırasında zarar görecektir. Ocak sahası içerisinde hali hazırda nakliyat için kullanılacak yola getirilecek malzemeler için yeni yollar açılması kaçınılmazdır. Var olan yolların da genişletilmesi muhtemeldir.</p>
	<p>Ocak alanı (kırmızı poligon) ve tesisler doğrudan akar ve kuru derelerin niteliğini ve niceliğini değiştirecek bir yerde kurulmuştur.</p> <p>Bitkisel toprak depolama alanı ve pasa alanı da erozyona müsait eğimli arazileri içermektedir.</p>
	<p>Kayaköz deresinin geçtiği bölge Kıрма Eleme tesisine 100 metre deb yakın mesafededir.</p>

Her ne kadar Proje tanıtım dosyasında “proje alanında ve yakın çevresinde **su kuyusu bulunmadığından yeraltı su seviyesinin tespiti yapılamamıştır**” tesis alanlarına çok yakın mesafe de 2 adet kuyu bulunduğu gözlemlenmiştir. Bölgedeki bu iki kuyuyu görmemek için alana gitmemiş olmak gerekir. Gidilse bile bir ayrıntılı bir inceleme yapılmadığı görülmektedir. “**Yeraltı su seviyesi ocak taban kotunun 20 metre altında olup proje alanında yapılacak üretim nedeniyle yeraltı suyuna olumsuz bir etki olmayacaktır**” gibi bilimsel kanıtlardan yoksun bir ifade ile “yeraltı suyu zarar görmeyecektir” denmiştir.

Resim 8 - Alandaki kuyulardan görüntüler (Kuyu 1 ve Kuyu 2)



Kırma eleme tesisine sadece 200 metreden az bir mesafede bulunan Kuyu 1



Kuyu 2

Projeyle kırma eleme tesisinin bulunduğu kısma yapılacak taşıma faaliyetleri ve de maden kazısı nedeniyle bölgedeki dere yatakları yola dönüşecek, çeşitli yerlerde kesintiye uğrayacak ve doğal yapısı tamamıyla bozulacaktır.

Ocaktaki madencilik ve taşıma faaliyetleri için kullanılacak ve inşa edilecek yollar nedeniyle dere ekosistemlerindeki habitatlar ortadan kalkacak, parçalanacak ve bölgedeki kuyular da ciddi zararlar görecektir. Bölgedeki yamaçlar arasındaki vadilerden akış yapan ve yeraltı suyunu besleyerek tesisin hemen yanı başındaki Kavaklık-Söğütlük (riparyan ekosistem) alanda toplanan su kaynaklarının olduğu kısımlar yola dönüştürülecek, çeşitli yerlerde kesintiye uğrayacak ve dere yatağının doğal yapısı tamamen bozulacaktır.

DSİ 5. Bölge Müdürlüğü tarafından PTD için verilen görüşte “*ÇED alanı içerisinde yer alan kuru dere yataklarına malzeme inmesi önleyici tedbirlerin alınması, **dere yataklarının yol olarak kullanılmaması**, dereler boyunca şevleri üzerinde itibaren 20 metre koruma alanı bırakılması, nakliye yolu Akçapınar deresinin yan kolu olan kuru dere yatağını dik olarak geçtiğinden söz konusu kuru dere yatağı üzerine 2x2 metre boyutlarında menfez yapılması, suyun akış yönü ve kesitine müdahale edilmemesi, dere yataklarına pasa, katı, sıvı vb. Atık atılmaması ve depolanmaması gerekmektedir.*» denmektedir. Ancak mevcut koşullarda bu tesisin yapıldığı bölgedeki dere yataklarına zarar vermesi kaçınılmazdır.

Proje ile dere yataklarının yağışlar sonucunda maden ocağı için açılmış yamaçlardan gelen malzeme ile dolacağını tahmin etmek güç değildir. Kısacası, DSİ'nin öne sürdüğü koşullara şirket tarafından uyulmayacağı şimdiden bellidir. Alana gidildiğinde bu durum rahatlıkla görülecektir.

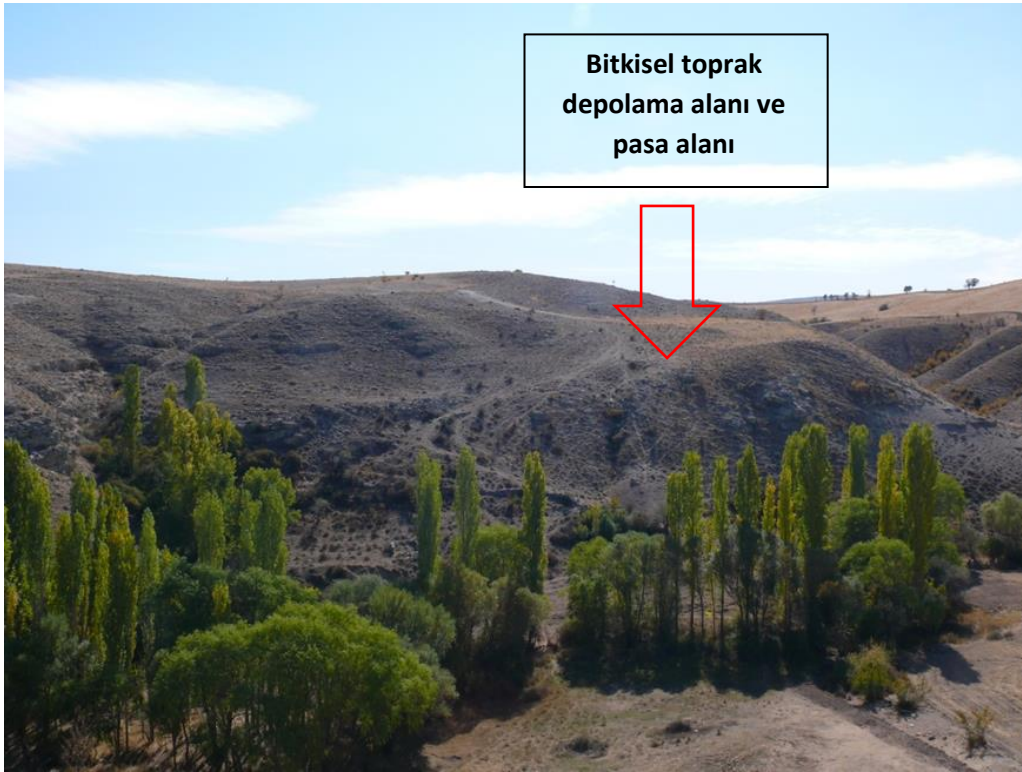
Proje tanıtım dosyasında “*mevcut dere yataklarına pasa malzeme, katı veya sıvı atık dökülmeyecek, kesitler daraltılmayacak, dere yataklarının mevcut ve kadastrof genişliği korunacak, dere yataklarına ve kenarlarına üretim faaliyetlerinden kaynaklı atık, üretim firesi vb. malzeme de konulmayacak, ocak faaliyetleri esnasında söz konusu alanda açığa çıkacak ocak artığı malzeme ve erozyonla oluşacak rüsubatın dere yataklarına intikalinin saha içerisinde alınacak önlemlerle engellenecek, dere yataklarına olabilecek taş yuvarlanmaları ve malzeme saçılmalarının engellenmesi için gerekli tedbirler alınacaktır*” denmektedir. Bunların yerine getirildiği varsayılsa bile mevcut şekliyle tasarlanan projede su kaynaklarına olumsuz etki her koşulda oluşacaktır.



Projenin teknik detaylarına ilişkin proje tanıtım dosyasında gerçekleştirilmesi mümkün olmayan hususlar hayata geçirilecek gibi yansıtılmıştır.

Örneğin Bitkisel Toprak Depolama Alanı ve Pasa Alanı iki tarafı dere vadisi ile çevrili görece yüksek bir noktadır. Burada hendekler açılarak yapılacak toprak depolama işlemleri rüzgar, yağmur ve erozyonla yanbaşındaki derelere dolacaktır. Maden ocağının kurulacağı arazinin özellikleri projedeki birçok detayın araziye dikkate alınmadan “yazılmış” olmak için yazıldığını göstermektedir.

Resim 9 - Bitkisel toprak depolama alanı ve dere vadileri



Proje sahası kuzey- güney doğrultusunda yer alan birkaç dere yatağı ile yarılmış bir topografyaya sahiptir. Bu nedenle saha içerisindeki bölümler arasındaki yükseklik farkı fazladır. Aynı zamanda sahanın batısından doğusuna doğru geçilirken iki ayrı dere yatağına inip yeniden tırmanmak gerekmektedir.

Bitkisel toprak depolama alanları, daha henüz projenin başında bitkisel toprağın sıyrılıp depolanması için belirlenen yerlerdir. Proje tanıtım dosyasında bitkisel toprak depolama alanının proje sahasının doğusunda yüksek bir tepede bulunduğu görülmektedir. Bu durumda sahanın batısındaki tepelerde bulunan bitkisel toprağın sıyrılıp depolama alanına taşınması için öncelikle sıyrılan toprağın indirilip sonrasında yamaçtan yukarı çıkartılması gerekecektir.

Proje Tanıtım Dosyasında bu sorunun nasıl çözüleceğine dair bir açıklama bulunmamaktadır. Açıkça görülmektedir ki bitkisel toprak depolama alanı olarak uygun olmayan bir yer seçilmiştir. Bu da en azından bitkisel toprak depolanması söz konusu olduğunda, şirketin taahhütlerini yerine getirmesinin mümkün olmadığını ortaya koymaktadır.

4.3 Meralar ve bozkırlar zarar görecektir

Projenin hayata geçmesi durumunda yakın çevredeki tescilli ve tescilli olmayan meralar zarar görecektir. Bölgedeki tescilli mera alanlarından olan Uruş 135 Ada 7 Parsel, Uruş 231 Ada 1 Parsel, Kavaközü 128 Ada 19 Parsel tozdan dolayı son derece olumsuz etkilenecektir. Bu durum hayvancılığı da doğrudan etkileyecektir.

Maden ocağı çalışmaya başladığında su sızma ve akma yollarının bozulmasına, alanda verimli toprak yapısının kaldırılmasından dolayı birçok canlı ve cansız varlığın yok olmasına, çıkaracağı tozlar ile kilometrelerce genişlikte alandaki bitkilerin üzerini kaplayarak fotosentez yapmalarının engellenmesine, verimliliklerinin düşmesine neden olacaktır.

Maden ocağı düzlükler ve yamaçlardaki birçok mera bitkisinin ortadan kalkmasına neden olacaktır.

Resim 10 - Ruhsat ve proje alanına yayılmış tarlarla iç içe meralar ve bozkırları gösteren resimler



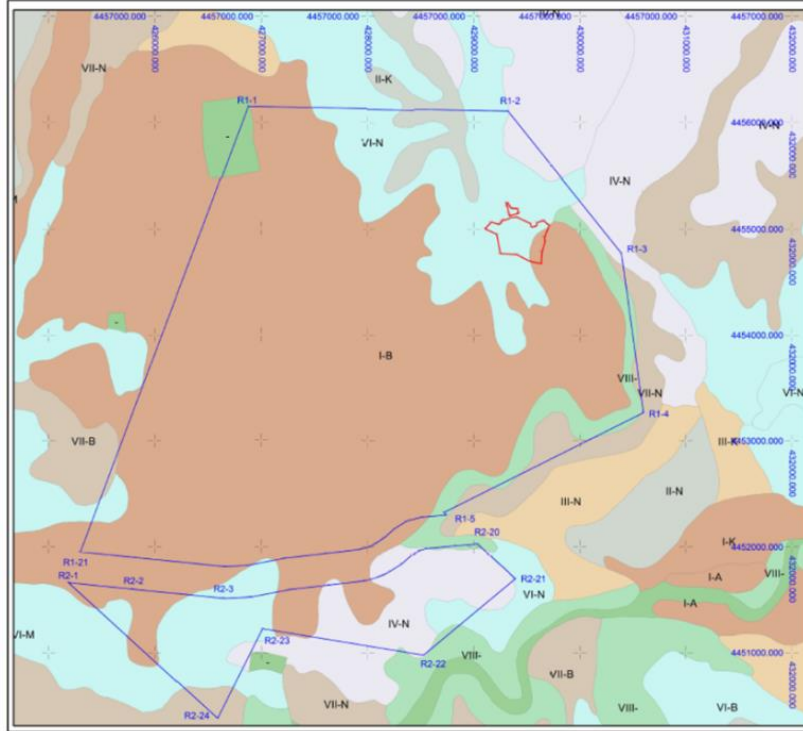
4.4 Verimli arazi kayıpları yaşanacak ve tarımsal biyolojik çeşitlilik azalacaktır!





Bölge, Ankara'nın ve İç Anadolu'nun en önemli tarımsal biyolojik çeşitliliğine ev sahipliği yapmaktadır ve proje bu zengin biyoçeşitliliği ve tarımsal üretimi geri dönülmez biçimde tahrip edecektir.

Görüş veren kurumlardan **Ankara İl Tarım ve Orman Müdürlüğü**, ÇED sürecinin sonuçlanmasını takiben nihai görüşü verebileceğini bildirmiştir. ÇED süreci sonuçlanmasına karşın herhangi bir görüş verildiği tespit edilememiştir. Nihai görüş verilebilmesi için İl Müdürlüğü Arazi Toplulaştırma ve Tarımsal Altyapı Şube Müdürlüğü'nün arazi etüt çalışması gerçekleştirmesi gerekecektir.

ÇED süreci şöyle dursun, 5403 Sayılı Toprak Koruma ve Arazi Kullanımı Kanunu kapsamında Ankara İl Tarım ve Orman Müdürlüğü'nün mevcut projenin iptali için dava açması kendileri için hukuki bir ödevdir. Kaybedilecek verimli toprak arazilerin varlığı bu kurumun dava sürecinde köylülerle beraber mücadele etmesini gerektirmektedir.

Harita 11 - Ruhsat Alanı içerisindeki Tarım Arazileri Haritası



	Birinci derecede önemli tarım arazileri. <i>Mutlak tarım arazileri.</i>
	İkinci derecede önemli tarım arazileri. <i>Ülke ekonomisinde önemli yeri olan tahıl ve bazı endüstri bitkileri yetiştirilen ve yetiştirilmesine uygun araziler.</i>
	Üçüncü derecede önemli tarım arazileri. <i>Tesis edilmiş bağ-bahçe ve özel ürün arazileri.</i>
	Diğer araziler. <i>İşlemeli tarıma uygun olmayan veya sınırlı olarak uygun olan arazilerle orman rejimindeki araziler.</i>

Tarım alanlarının da diğer alanlar gibi sağlıklı toprağa, suya, temiz havaya ihtiyaçları vardır. Doğada yaşayan birçok canlının, tarım alanlarının verimliliğinin artmasında olduğu kadar zararlılarla mücadelede katkısı vardır. Keklik ve bıldırcın, buğday ve arpaya zarar veren süne ve kımlı yiyerek sayılarını dengelemektedir. Bir keklik günde binin üzerinde süne ve kımlı yemektir. Keklik ve bıldırcın sayısı azalınca buğday ve arpa ekininde süne ve kımlı zararlısı çoğalmaktadır. Böyle olunca üretici süne ve kımlı ile kimyasal ilaç kullanarak mücadele etmek zorunda kalmaktadır. Kimyasallar devreye girince, kimyasal ilaçlar tarım arazisindeki birçok canlıyı öldürmektedir.

Yırtıcı kuşlar bu tarladaki ilaçlanmış hayvanları yiyerek ölürler, böylelikle besin zincirinde yer alan birçok canlıyı kaybederiz. Kullanılan kimyasal ilacın, buğday ve arpa üzerinde kalıntılar bıraktığı, sağlığa zararlı olan bu ürünleri tüketmek zorunda kalırız. Maden ocağı faaliyete geçerse bıldırcın ve keklikler bu alandan uzaklaşacaktır. Bunun gibi, döngüdeki tek bir taş müdahale ile oluşan domino etkisini gösterebileceğimiz örnekleri çoğaltmak mümkündür.

Proje alanında bitkisel toprağın depolanacağı yerde erozyona karşı hiçbir önlem getirilmemiştir. Proje tanıtım dosyasında (sayfa 106) : *“Oluşacak pasa malzemesi ise poligon 1 alanı (ocak alanı) içinde belirlenen pasa alanında depolanacak ve arazide oluşacak basamakların topoğrafyaya uygun hale getirilmesinden sonra arazi düzenlemelerinde kullanılacak”* açıklaması yapılmıştır.

Sepiyolit katmanına ulaşabilmek için üstteki bitkisel toprak ve pasa alınacaktır. Sepiyolit katmanı alındıktan sonra metrelerce derinlikte çukurlar oluşacaktır. Bugünkü topoğrafyaya uygun bir arazi düzenlemesi yapılabilmesi için üstten alınan pasa miktarının iki üç katı malzeme gerektiği çok açıktır. Bu durumda; işletme faaliyetinden sonra oluşacak derin ve büyük çukurlar bırakılarak gidilecek veya bu çukurları doldurabilmek amacıyla başka yerlerden malzeme taşınarak doldurulabilecektir. Dolayısıyla bu alanı doldurmak için başka bir ekosistem yok edilecektir. Proje tanıtım dosyasında bu durum geçirtilmek istenmiştir. Başka bir yerden malzeme getirilebilmesi için yerinin önceden bilinmesi gerekir.

Proje tanıtım dosyasında (Sayfa 161) *“Bitkisel topraktaki bitki kökleri yeniden bitkilendirmede kullanılması için toprağın nemli tutulacağı”* belirtilmiş. **Proje dosyasında bu toprağın nemli tutulması için kullanılacak suyun kaynağı gösterilmemiştir.** Proje başında su hesabı yapılırken toprağı nemlendirmede su kullanılacağı belirtilmemiştir. Kaldı ki her bitki kökünden sürgün verme yeteneği taşımaz. Bitkiye, çevreye önem veriliyormuş görüntüsü yaratmak için tasarlanmış açıklamadan başka bir şey değildir.

4.5 Bölgedeki hayvanların yaşam ortamları bozulacaktır

Proje alanı ve ruhsat alanı sınırları içerisinde çok kapsamlı bir fauna değerlendirmesi hazırlanmadan süreç işlemiştir. Bölgedeki kayalık alanlar ve mağara yaşam alanlarının (habitatlarnın) birçok hayvan türüne evsahipliği yaptığını kestirmek güç değildir. Bölge ve çevresi ayı, kurt, geyik, domuz, çakal, porsuk, tilki, kara akbaba gibi birçok hayvanın doğal yaşam alanı.

Resim 11 - Projede maden kazısı yapılacak alandaki hayvanların barındığı mağaralar



Yapılan tek günlük teknik gezide İç Anadolu Bölgesinde çok az kaydı alınmış 2 adet şeritli engerek (*Vipera xanthina*) türüne ve 1 adet türü tespit edilemeyen yılanla rast gelinmiştir.

Resim 12 - Şeritli engerek yılanı resimleri

Bölgede kısa bir süre içerisinde 2 adet türün görülmesi, bu bölgede yoğun bir popülasyona işaret edebilir. Normalde mineralize kayaların irili ufaklı parçalanmış olduğu karstik arazilerde, vejetasyonun çok yıllık unsurlarının da güçlü olduğu yerlerde yoğunlaşmaları beklenen bu türün bölgede gözlemlenen bireylerinin varlığı türün yaşama alanlarının bu bölgede olduğunu işaret edebilecektir. Bu nedenle türün yayıldığı bölgelerin korunan alan edilip resmi koruma tedbirleri tanımlanması gerekebilecektir.

Şeritli engerek (*Vipera xanthina*), engeregiller (Viperidae) familyasından



Resim 13 - Şeritli engerek yılanının görüldüğü bölge (Taşören köyü civarı Uruş-Güdüş Yolu üzeri)



4.6 Çevre köylerinin havası eskisi gibi olmayacaktır

Maden ve taş ocaklarında toz daima vardır. Patlatma anında, gevşetilmiş kayanın makine ile kazılması, kaldırılması, yığılması aşamalarında, kırma/eleme işlemlerinde, işlenmiş materyalin yığılmasında, kamyonlara yüklenmesinde de toz çıkar. Tozu önlemek veya bastırmak için sözü edilen torba filtreler ve ıslatma yöntemleri ya hiç kullanılmaz veya pek bir işe yaramazlar. Özellikle kurak mıntikalarda kireçtaşı ocaklarında materyali ıslatmak için su yetersizdir. ıslatma suyu da hızla buharlaşır. Toz yerleşim alanlarında konu ile ilgisi olmayan insanların sağlığını olumsuz etkiler (Kantarıcı, 2015).

Maden ocağında, malzemeyi çıkarmak için delme, patlatma, parçalama, yükleme ve taşıma gibi faaliyetler yapılacak, bunların sonucunda yoğun toz oluşumu ve hava kirliliği ortaya çıkacak, bununla beraber pek çok hastalığın oluşmasına neden olacaktır.

Proje tanıtım dosyasında yer alan “Ocağın ve Tesisin İşletilmesi Sırasında Meydana Gelebilecek Olan Toz Emisyonları” ve “Bitkisel Toprağın Sıyırılması İşlemlerinden Kaynaklanan Toz Emisyonları” hesapları basit varsayımlara dayanmaktadır ve temel bilimsel detaylardan yoksundur. Meteorolojik veriler konusunda Ankara bölgesi verilerinin verileri alınmıştır. Esasında Güdül ve Beypazarı meteorolojik verileri alınmalıdır. Ankara bölgesi verilerinin alanı yansıtmayacağı aşikardır.

Proje tanıtım dosyasında “Toz emisyon miktarı proje alanı ve çevresinde benzer etkilere sahip faaliyetler bulunmamaktadır. Bu nedenle toz emisyonları hesaplamalarında çevresinde herhangi bir benzer faaliyetler yer almadığından kümülatif değerlendirme yapılmıştır” denmekte; çevrede yeterli araştırma yapmadan baştan savma açıklamayla yetinilmiştir. Çevre denilerek kaç km’lik bir alanı kastettiği belli değildir.

Toz önleme için yollarda sulama yapılacağı yönündeki taahhütler gerçekçi değildir.

Ocak açıldıktan sonra sulanacak yolun genişliği 3m olarak alınmış ve günde bir kez sulanacağı açıklanmıştır. Kamyonların kasa genişliği 3,20m olduğu ve iki araç karşılıklı geçebileceği dikkate alındığında rakamların gerçeği yansıtmadığı baştan savma bir açıklamayla yetinildiği kolayca anlaşılır. Ayrıca yazın sıcak ve güneşli havalarda günde bir kez sulamanın etkisinin 2 saat sürebileceği hesaba katılmalıdır. Bir kez sulama yapılarak tozun önlenmesi mümkün değildir. Sulama ve spreyleme suyunun en yakın köyden alınacağı belirtilmiştir. Bu anlatıma göre en yakın köyde suyun olup olmadığı bile bilinmemektedir. Kuraklık koşullarının yaşandığı ve tarım için su yetersizliği yaşandığı koşullarda en şirketin su bulamayacağı bellidir.

Ayrıca, **Proje Tanıtım Dosyasında** açıklama bölümünde; “tehlikeli atıklar üzeri çatı ile örtülecek, etrafi tel çit ile çevrilecektir.” ve “Geçici tehlikeli atık depo alanında muhafaza edilecektir” şeklinde belirtilmiş olmasına karşın proje alanı içerisinde yeri gösterilmemiştir.

4.7 Uruş Kil Ocağı ÇED Raporunun “Orman” Sayılan Alanlar Yönünden Değerlendirilmesi

Söz konusu alanda orman bulunmadığı gerekçesiyle ilgili Orman İşletme Müdürlüğünden Kurum görüşünün alınmadığı anlaşılmaktadır. **Ancak ÇED alanı içerisinde ORMAN bulunmadığı tespiti gerçeği yansıtmamaktadır.**

- 1.Uruş mahallesinde 3116 sayılı kanuna göre 1941 yılında yapılmış ve Resmi Gazetede yayınlanarak kesinleşmiş **orman tahdit çalışması bulunmaktadır.** (Bakınız Ek-2)
- 2.Uruş mahallesinde henüz 6831 sayılı kanuna göre orman kadastro çalışması yapılmamıştır. Ancak Ankara Kadastro Müdürlüğüne 3402 sayılı Kadastro Kanununun 22/A maddesi kapsamında yapılan güncelleme çalışmalarında orman ağaçları ile kaplı olan yerler “ağaçlık” olarak tespit edilmiş ve ilgili Kadastro Müdürlüğüne de askıya çıkarılmıştır. **Uruş mahallesi içerisinde toplam 102.87 ha alan orman ve ağaçlık olarak tespit edilmiştir.**
- 3.Uruş mahallesine komşu mahallelerde de orman sayılan yerlere dair bilgiler orman kadastro çalışmaları sonucu tespit edilerek ilan edilmiştir. Ancak bir kısmı tescil edilmiş, bir kısmı ise itirazlar nedeniyle tescil edilmemiş olup, söz konusu orman alanları aşağıda çıkarılmıştır.
- 4.OGM'nin kurum görüşü alınmamış olsa dahi kaba bir inceleme ile Tapu ve Kadastro Genel Müdürlüğü'nün parsel sorgulama uygulaması üzerinden uydu fotoğrafında ağaçlarla kaplı olarak görülen yerlerin üzerine tıklanması durumunda bile Uruş mahallesine komşu Güdül-Taşören Mahallesi tapu kütüğünde ORMAN vasfıyla kayıtlı 161 ada 1 parselin ÇED alanı içerisinde kaldığı görülebilirdi.
- 5.Söz konusu alanlar Anayasanın 169. Maddesi ve Orman Kanunu gereği koruma altına alınmış olup söz konusu ÇED alanında orman olmadığı gerekçesiyle ilgili **Orman İşletme Müdürlüğünden kurum görüşü alınmamış olması geriye dönülemez, telifisi imkansız sonuçlar doğurabilecektir.** Ayrıca ilgili yasalarla da orman alanlarının tahrip edilmesi suç sayıldığından bu alan içerisinde yapılacak madencilik faaliyetleri sonucu **orman suçu işlenmiş olacaktır.**

Tablo 3 - Beypazarı Uruş Mahallesi ve Komşu Mahallelerin Orman Kadastro Durumu Gösterir Cetvel

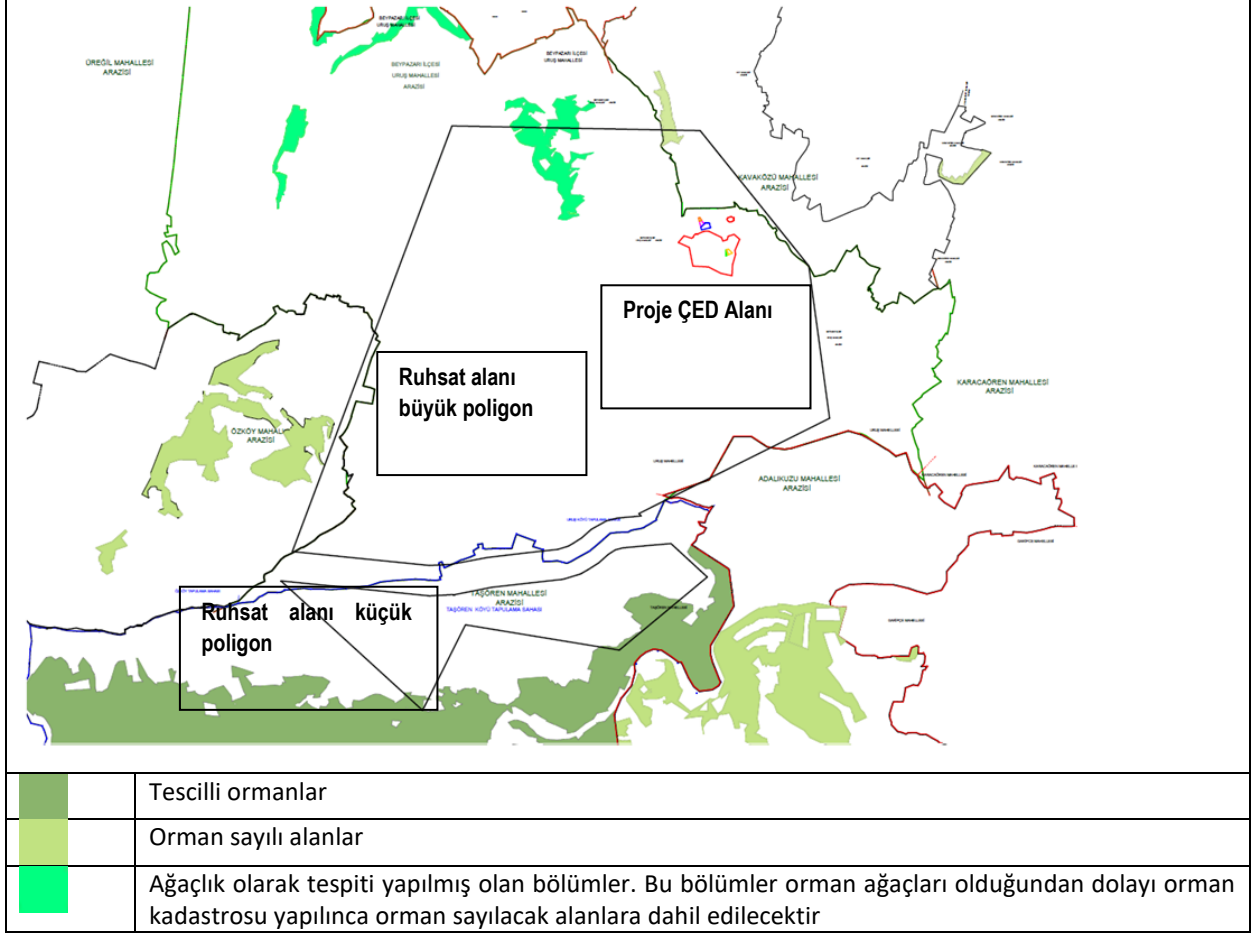
S. NO	İLİ	İLÇESİ	BİRİM	ORMAN KANUN NO	İLAN TARİHİ	ORMAN ALANI (ha)	ORMANDIŞI ALAN (ha)	ÇIKARILAN ALAN (ha)
1	ANKARA	BEYPAZARI	URUŞ	3116/3402	1941	31.09		
2	ANKARA	BEYPAZARI	ÜREĞİL	3116	1941			
3	ANKARA	GÜDÜL	TAHTACIÖRENCİK	6831/3302	23.12.2020	3941.9	656.36	36.51
4	ANKARA	GÜDÜL	KAVAKÖZÜ	6831/3302	23.12.2020	237.5	562.92	0.06
5	ANKARA	GÜDÜL	ADALIKUZU	6831/3302	1.10.2018	1600.2		0
6	ANKARA	GÜDÜL	TAŞÖREN	3402/6495	16.09.2015	8539.2		
7	ANKARA	GÜDÜL	ÖZKÖY	6831/3302	22.07.2016	87.16	802.5	0
8	ANKARA	GÜDÜL	KARACAÖREN	6831/3302	2021 YILINDA BAŞLANDI DEVAM EDİYOR			



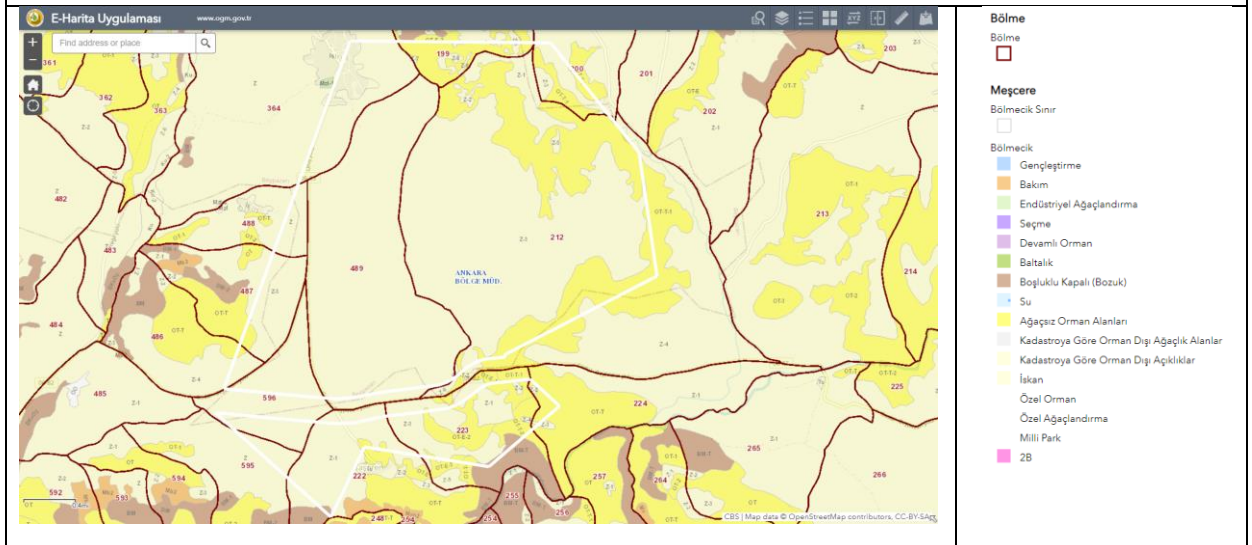
KIRSAL ÇEVRE

Kırsal Çevre ve Ormanlık Sorunları Araştırma Derneği

**Harita 12 - Proje Ruhsat Sahası içerisindeki orman ve ağaçlık alanlar durumu gösterir harita
1/25000**



Harita 13 - Proje Ruhsat Sahası'nın OGM'ye ait E-harita uygulamasındaki görüntüsü



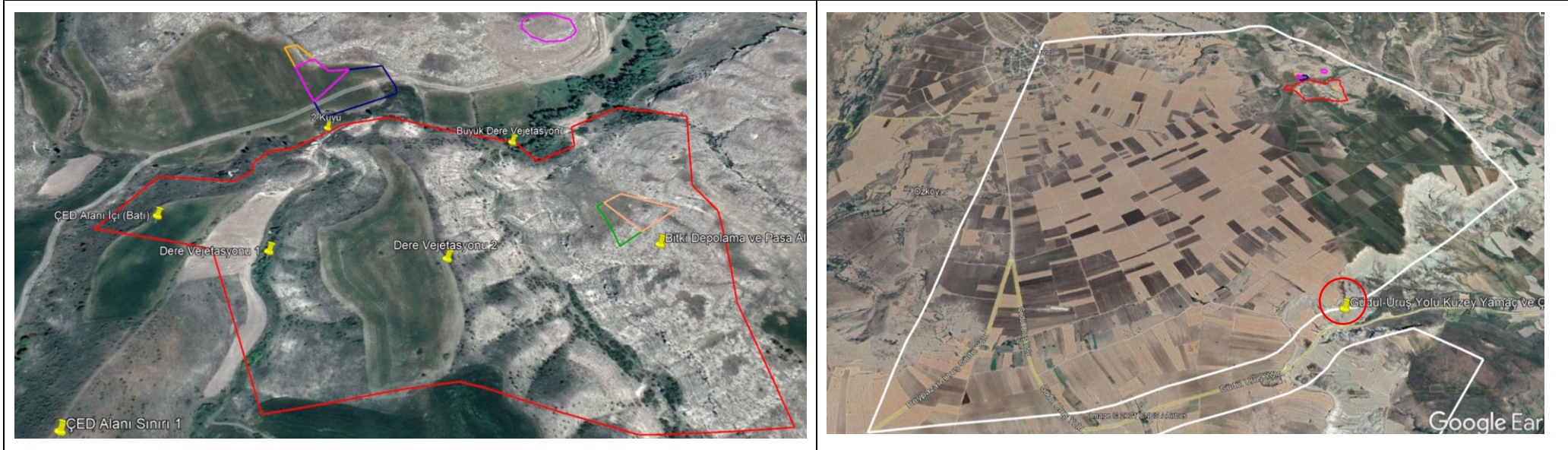
EKLER

- EK 1. Flora (Bitki) Listesi
- Ek 2. Proje Alanındaki Orman Sayılan Yerleri İlgilendiren Tahdit Zaptı
- Ek 3. III. Derece Arkeolojik Sit Alanı Tescil Kararı
- Ek 4. Toplulaştırma Alanları

EK 1. Flora listesi

Aşağıdaki tabloda sunulan flora listesi, Kırsal Çevre Derneği gönüllüleri tarafından 9 Ekim 2021 tarihinde ruhsat alanı ve ÇED alanı içerisindeki vadi ve yakın çevresinde yapılan saha gözlemlerine dayanmaktadır.

Gözlem Yapılan Alanların Yaklaşık Konumları



Alanda gözlemlenen bitkilerin listesi

No	Bilimsel adı	Yaygın Adı	Bulunduğu Yaklaşık Konum
1.	<i>Festuca ovina</i>	Koyunyumağı	ÇED Alanı Sınırı 1
2.	<i>Euphorbia sp.</i>	Sütleşen	ÇED Alanı Sınırı 1
3.	<i>Crataegus monogyna</i>	Geyik Dikeni (yemişen)	ÇED Alanı Sınırı 1
4.	<i>Rosa canina</i>	Yabani gül	ÇED Alanı Sınırı 1
5.	<i>Asparagus officinalis</i>	Kuşkonmaz	ÇED Alanı Sınırı 1
6.	<i>Pyrus elaeagnifolia</i>	Ahlat	ÇED Alanı Sınırı 1
7.	<i>Eryngium campestre</i>	Çakırdikeni, boğadikeni	ÇED Alanı Sınırı 1
8.	<i>Verbascum sp.</i>	Sığırkuyruğu	ÇED Alanı Sınırı 1
9.	<i>Acantholimon sp.</i>	Çoban yastığı	ÇED Alanı Sınırı 1
10.	<i>Astragalus sp.</i>	Geven	ÇED Alanı Sınırı 1
11.	<i>Digitalis sp.</i>	Yüksük Otu	ÇED Alanı Sınırı 1
12.	<i>Echinophora sp.</i>	Çördük	ÇED Alanı Sınırı 1
13.	<i>Galium sp.</i>	Yoğurtotu	ÇED Alanı Sınırı 1
14.	<i>Centaurea sp.</i>	Peygamber Çiçeği	ÇED Alanı Sınırı 1
15.	<i>Marubium sp.</i>	Bozotu	ÇED Alanı Sınırı 1
16.	<i>Carlina sp.</i>	Domuzdikeni, kaya dikeni	ÇED Alanı İçi (Batı)
17.	<i>Rhamnus sp.</i>	Cehri	ÇED Alanı İçi (Batı)
18.	<i>Potentilla crantzii</i> (Crantz) Fritsch	Beşparmakotu	ÇED Alanı İçi (Batı)
19.	<i>Delphinium sp.</i>	Hezaren	ÇED Alanı İçi (Batı)
20.	<i>Berberis crataegina</i>	Karamuk	ÇED Alanı İçi (Batı)
21.	<i>Crataegus orientalis</i>	Alıç	ÇED Alanı İçi (Batı)
22.	<i>Colutea cilicica</i>	Patlangaç	ÇED Alanı İçi (Batı)
23.	<i>Acanthus sp.</i>	Ayıpenceşi	ÇED Alanı İçi (Batı)
24.	<i>Alhagi pseudalhagi</i>	Adi deve dikeni	ÇED Alanı İçi (Batı)
25.	<i>Ulmus minor</i>	Ova karaağacı	ÇED Alanı İçi (Batı)
26.	<i>Ammi visnaga</i> (L.) Lam.	Dişotu	ÇED Alanı İçi (Batı)
27.	<i>Orobanche sp.</i>	Canavar otu	ÇED Alanı İçi (Batı)



KIRSAL ÇEVRE

Kırsal Çevre ve Ormanlık Sorunları Araştırma Derneği

28. <i>Onobrychis</i> sp.	Korunga	ÇED Alanı İçi (Batı)
29. <i>Astragalus</i> sp.	Geven	Dere Vejetasyonu 1 ve Çevresi
30. <i>Pyrus communis</i>	Yabani armut	Dere Vejetasyonu 1 ve Çevresi
31. <i>Prunus spinosa</i> L.	Çakal eriği	Dere Vejetasyonu 1 ve Çevresi
32. <i>Acantholimon caryophyllaceum</i> Boiss.	Kirpidikeni, kirpibaşı	Dere Vejetasyonu 1 ve Çevresi
33. <i>Prunus x domestica</i> L.	Erik	Dere Vejetasyonu 1 ve Çevresi
34. <i>Jasminum fruticans</i> L.	Boruk	Dere Vejetasyonu 1 ve Çevresi
35. <i>Taraxacum</i> sp.	Hindiba	Dere Vejetasyonu 1 ve Çevresi
36. <i>Populus nigra</i> L.	Karakavak	Dere Vejetasyonu 1 ve Çevresi
37. <i>Crataegus monogyna</i>	Geyik Dikeni (yemişen)	Dere Vejetasyonu 1 ve Çevresi
38. <i>Delphinium consolida</i>	Hezeran	Dere Vejetasyonu 1 ve Çevresi
39. <i>Pyrus elaeagnifolia</i>	Ahlaf	Dere Vejetasyonu 1 ve Çevresi
40. <i>Galium</i> sp.	Yoğurtotu	Dere Vejetasyonu 1 ve Çevresi
41. <i>Echium</i> sp.	Engerekotu	Dere Vejetasyonu 1 ve Çevresi
42. <i>Asparagus officinalis</i>	Kuşkonmaz	Dere Vejetasyonu 1 ve Çevresi
43. <i>Tamarix smyrnensis</i> Bunge	Ilgın	Dere Vejetasyonu 1 ve Çevresi
44. <i>Rubus sanctus</i> Schreb.	Böğürtlen	Dere Vejetasyonu 1 ve Çevresi
45. <i>Onobrychis hypargyrea</i>	Merkep korungası	Dere Vejetasyonu 1 ve Çevresi
46. <i>Echium vulgare</i> L.	Engerekotu	Dere Vejetasyonu 1 ve Çevresi
47. <i>Dipsacus laciniatus</i> L.	Fesçi tarağı	Dere Vejetasyonu 1 ve Çevresi
48. <i>Juncus</i> sp.	Büyük pıtrak	Dere Vejetasyonu 1 ve Çevresi
49. <i>Prunus divaricata</i>	Yunus Eriği	Dere Vejetasyonu 1 ve Çevresi
50. <i>Salvia</i> sp.	Odunsu adaçayı	Dere Vejetasyonu 1 ve Çevresi
51. <i>Rosa canina</i> L.	Kuşburnu	Dere Vejetasyonu 1 ve Çevresi
52. <i>Pyrus elaeagnifolia</i>	Ahlaf	Dere Vejetasyonu 1 ve Çevresi
53. <i>Prunus spinosa</i> L.	Çakal eriği	Dere Vejetasyonu 1 ve Çevresi
54. <i>Delphinium</i> sp.	Hezeranlar	Dere Vejetasyonu 1 ve Çevresi
55. <i>Berberis crataegina</i>	Karamuk	Dere Vejetasyonu 1 ve Çevresi
56. <i>Vitis vinifera</i>	Asma	Dere Vejetasyonu 1 ve Çevresi



KIRSAL ÇEVRE

Kırsal Çevre ve Ormanlık Sorunları Araştırma Derneği

57.	<i>Elaeagnus angustifolia</i>	İğde	Dere Vejetasyonu 1 ve Çevresi
58.	<i>Salix sp.</i>	Söğüt	Dere Vejetasyonu 1 ve Çevresi
59.	<i>Cephalaria sparsipilosa</i>	Gevrekotu	Dere Vejetasyonu 1 ve Çevresi
60.	<i>Cratageous orientalis</i>	Alıç	Dere Vejetasyonu 1 ve Çevresi
61.	<i>Crataegus monogyna</i>	Geyik Dikeni (yemişen)	Dere Vejetasyonu 1 ve Çevresi
62.	<i>Thymus sp.</i>	Kekik	Dere Vejetasyonu 1 ve Çevresi
63.	<i>Phlomis sp.</i>	Phlomis- çobançırası, şalba	Dere Vejetasyonu 1 ve Çevresi
64.	<i>Phlomis bourgaei</i>	Çoban çırası	Dere Vejetasyonu 1 ve Çevresi
65.	<i>Jasminum fruticans</i>	Boruk	Dere Vejetasyonu 1 ve Çevresi
66.	<i>Juniperus oxycedrus</i>	Katran ardıcı	Dere Vejetasyonu 2 ve Çevresi
67.	<i>Scabiosa sp.</i>	Uyuzotu	Dere Vejetasyonu 2 ve Çevresi
68.	<i>Rhamnus sp.</i>	Cehri	Dere Vejetasyonu 2 ve Çevresi
69.	<i>Taraxacum buttleri</i>	Karahindiba	Dere Vejetasyonu 2 ve Çevresi
70.	<i>Phragmites australis</i>	Kamış	Dere Vejetasyonu 2 ve Çevresi
71.	<i>Pyrus communis</i>	Yabani armut	Dere Vejetasyonu 2 ve Çevresi
72.	<i>Asparagus officinalis</i>	Kuşkonmaz	Dere Vejetasyonu 2 ve Çevresi
73.	<i>Tamarix smyrnensis</i>	Ilgın	Dere Vejetasyonu 2 ve Çevresi
74.	<i>Malus sylvestris (communis)</i>	Elma	Dere Vejetasyonu 2 ve Çevresi
75.	<i>Thymus sp.</i>	Kekik	Dere Vejetasyonu 2 ve Çevresi
76.	<i>Populus nigra var. Pramydalis</i>	Servi kavak	Dere Vejetasyonu 2 ve Çevresi
77.	<i>Artemisia sp.</i>	Melisa	Bitki Depolama ve Pasa Alanı Çevresi
78.	<i>Centaurea sp.</i>	Peygamber Çiçeği	Bitki Depolama ve Pasa Alanı Çevresi
79.	<i>Gypsophila sp.</i>	Çöven	Bitki Depolama ve Pasa Alanı Çevresi
80.	<i>Pistacia terebinthus</i>	Menengiç	Bitki Depolama ve Pasa Alanı Çevresi
81.	<i>Cotoneaster nummularius</i>	Dağ muşmulası	Bitki Depolama ve Pasa Alanı Çevresi
82.	<i>Sideritis sp.</i>	Sideritis- dağçayı	Bitki Depolama ve Pasa Alanı Çevresi
83.	<i>Lamium purpureum sp.</i>	Ballıbaba	Bitki Depolama ve Pasa Alanı Çevresi
84.	<i>Pistacia atlantica</i>	Sakız ağacı	Bitki Depolama ve Pasa Alanı Çevresi
85.	<i>Parietaria judaica</i>	Duvar fesleğeni	Bitki Depolama ve Pasa Alanı Çevresi



KIRSAL ÇEVRE

Kırsal Çevre ve Ormanlık Sorunları Araştırma Derneği

86. <i>Peganum harmala</i>	Üzerlik	Bitki Depolama ve Pasa Alanı Çevresi
87. <i>Populus spp.</i>	Kavaklar	Büyük Dere Vejetasyonu ve Çevresi
88. <i>Salix spp.</i>	Söğütler	Büyük Dere Vejetasyonu ve Çevresi
89. <i>Populus nigra L.</i>	Karakavak	Büyük Dere Vejetasyonu ve Çevresi
90. <i>Populus nigra var. Pramydalis</i>	Sevikavak	Büyük Dere Vejetasyonu ve Çevresi
91. <i>Tamarix smyrnensis Bunge</i>	Ilgın	Büyük Dere Vejetasyonu ve Çevresi
92. <i>Juncus sp.</i>	Büyük pıtrak	Büyük Dere Vejetasyonu ve Çevresi
93. <i>Mentha spicata</i>	Yabani nane	Büyük Dere Vejetasyonu ve Çevresi
94. <i>Jurinea sp.</i>	Gümüştentik	Büyük Dere Vejetasyonu ve Çevresi
95. <i>Lepidium erfoliatum</i>	Yabani tere	Büyük Dere Vejetasyonu ve Çevresi
96. <i>Vicia sativa</i>	fig	Büyük Dere Vejetasyonu ve Çevresi
97. <i>Amygdalus communis</i>	Yaban bademleri	Güdü-Uruş Yolu Kuzey Yamaç ve Çevresi
98. <i>Thymus sp.</i>	Kekik	Güdü-Uruş Yolu Kuzey Yamaç ve Çevresi
99. <i>Pistacia terebinthus</i>	Menengiç	Güdü-Uruş Yolu Kuzey Yamaç ve Çevresi
100. <i>Salvia fruticosa</i>	Adaçayı	Güdü-Uruş Yolu Kuzey Yamaç ve Çevresi
101. <i>Acantholimon sp.</i>	Geven	Güdü-Uruş Yolu Kuzey Yamaç ve Çevresi
102. <i>Taraxacum sp.</i>	Hindiba	Güdü-Uruş Yolu Kuzey Yamaç ve Çevresi
103. <i>Echium sp.</i>	Engerekotu	Güdü-Uruş Yolu Kuzey Yamaç ve Çevresi
104. <i>Lactuca sp.</i>	Yaban marulu	Güdü-Uruş Yolu Kuzey Yamaç ve Çevresi
105. <i>Atraphaxis billardieri</i>	Devekıran, deveçökerten	Güdü-Uruş Yolu Kuzey Yamaç ve Çevresi
106. <i>Cratageous orientalis</i>	Alıç	Güdü-Uruş Yolu Kuzey Yamaç ve Çevresi
107. <i>Rhamnus sp.</i>	Cehri	Güdü-Uruş Yolu Kuzey Yamaç ve Çevresi
108. <i>Globularia sp.</i>	Küre çiçeği	Güdü-Uruş Yolu Kuzey Yamaç ve Çevresi
109. <i>Festuca ovinal</i>	Koyun yumağı	Güdü-Uruş Yolu Kuzey Yamaç ve Çevresi
110. <i>Xanthium spinosum</i>	Küçük pıtrak	Güdü-Uruş Yolu Kuzey Yamaç ve Çevresi
111. <i>Juncus sp.</i>	Kofa	Güdü-Uruş Yolu Kuzey Yamaç ve Çevresi
112. <i>Centaurium erythraea</i> Kantaron	Odunsu kantaron	Güdü-Uruş Yolu Kuzey Yamaç ve Çevresi
113. <i>Calystegia sp.</i>	Tarla sarmaşığı	Güdü-Uruş Yolu Kuzey Yamaç ve Çevresi
114. <i>Sanguisorba minor</i>	Çayır düğmesi	Güdü-Uruş Yolu Kuzey Yamaç ve Çevresi



KIRSAL ÇEVRE

Kırsal Çevre ve Ormanlık Sorunları Araştırma Derneği

115. *Ferula sp.*
116. *Glaucium cappadocicum*
117. *Crupina cruinastrum*
118. *Alyssum sp.*
119. *Colchicum variegatum*
120. *Reseda lutea*
121. *Helichrysum sp.*
122. *Stipa sp.*
123. *Amaranthus cruentus*
124. *Ferula sp.*
125. *Beta sp.*
126. *Chenopodium ambrosioides*
127. *Amygdalus communis*
128. *Centranthus sp.*

- Çakşır
Boynuzlu gelincik
Gelindöndüren
Kuduzotu
Vargit çiçeği
Muhabbet çiçeği
Ölmez otu
Sorguçotu
Horoz ibiği
Çakşır
Pazı
Sirken
Badem
Mahmuz çiçeği

- Güdü-Uruş Yolu Kuzey Yamaç ve Çevresi
Güdü-Uruş Yolu Kuzey Yamaç ve Çevresi
Güdü-Uruş Yolu Kuzey Yamaç ve Çevresi
Güdü-Uruş Yolu Kuzey Yamaç ve Çevresi
Güdü-Uruş Yolu Kuzey Yamaç ve Çevresi
Güdü-Uruş Yolu Kuzey Yamaç ve Çevresi
Güdü-Uruş Yolu Kuzey Yamaç ve Çevresi
Güdü-Uruş Yolu Kuzey Yamaç ve Çevresi
Güdü-Uruş Yolu Kuzey Yamaç ve Çevresi
Güdü-Uruş Yolu Kuzey Yamaç ve Çevresi
Güdü-Uruş Yolu Kuzey Yamaç ve Çevresi
Güdü-Uruş Yolu Kuzey Yamaç ve Çevresi
Güdü-Uruş Yolu Kuzey Yamaç ve Çevresi
Güdü-Uruş Yolu Kuzey Yamaç ve Çevresi



KIRSAL ÇEVRE

Kirsal Çevre ve Ormanlık Sorunları Araştırma Derneği

Ek 2. Proje Alanındaki Orman sayılan yerleri ilgilendiren Tahdid Zaptı

T.C. Resmî Gazete

Tesis tarihi : 7 Teşrinievvel 1336 - 1920

İdare ve yazı işleri için Başvekalet Neşriyat ve Müdevvenat Dairesi Müdürlüğüne müracaat olunur	14 TEŞRİNİSANI 1941 CUMA	SAYI : 4958
--	-----------------------------	-------------

TEBLİĞ

Orman Umum Müdürlüğü 2 numaralı Orman Tahdid Komisyonu Reisliğinden :

Beypazarı Merkez Kazasının Üreyil ve Uruş Köylerine aid tahdid hülasa zabtı

Beypazarı Kazasına bağlı Üreyil ve Uruş Köyleri hudutları dahilinde bulunan Devlet ormanlarının zabıtnamede yazılı olduğu veçhile kanun ve talimatname hükümleri dairesinde köylüye tebliğ ve ilân edilmekle beraber son defa orman içinde ve orman kenarında arazisi ve mülki olanların mahallinde bizzat veya bilvekele hazır bulunmaları tapularını ve yerlerini göstermeleri hakkında ayrıca da bekçi vasıtasıyla köylüye haber verilerek tahdide başlanmıştır.

Uruş Köyü orman sınırı 2 numaralı rasad noktası mevki olan Tülü Tepe Sırtı eteklerinden Uruş Köyü ahalisine aid ağalları 200 metre cenup ve şarkta bırakarak başlar.

Sınır hattı merayı cenupta meşe ormanını şimalde bırakarak garbe doğru uzanır. Kınık Dibi civarındaki «9» uncu rasad noktasında biter.

Bu noktalar arasında kalan sahada öteden beri Üreyil ve Uruş Köylülerinin hayvanatı aralarında bîla niza otlatılmakta olduğu iki köy ehli vukufunun ittifakla vaki ifadelerinden anlaşılmuş olduğu.

Üreyil Köyünün şarkındaki Kınık Dibi mevkiinden başlayan orman sınırı Tülü Tepe kenarını takiple Kınık Dibi, Ören Taşvan Tepede Hızır Ağa korusunu garpta bırakır. Şimali garbiye doğru Kapaklı Dere sonunda Hacı Bekiroğlu Bekir korusunun bulunduğu bağ mevkiini de garpte bırakarak (18) inci rasad noktası olan Koca Kayada cenubu garbiye döner.

Hızır Gölünde mezkûr koruyu sona erdirerek Kurt İni Çerkece Deresi Çam Gözü Deresi Sağır Kaya Sarıyar Ahlatçık Tepesine kadar mühtelif istikametlere inhirafıyla (30) uncu noktada Bayramın Alioğulları Ömer ve Hiseyin korusunun bulunduğu Domuz panarı mevkiini cenupta bırakarak garbe doğru devam eder.

Yanık Burnu, Tavuk Deresi Sirtında Bayramın Alioğulları Ömer ve Hiseyine aid tapulu komşu olarak (38, 39, 40, 41) inci rasad noktalarını bulunduğu Dünbek Tepe Sirtına kadar sırtı takip eder. Ve burada komşu olarak tapusunda tarla olduğu müdürü zamanla terk ve muhafaza edilmesinden koru halini alan komşu Ömer ve evlâtları Mahmut ve Meryeme aid koru bulunduğu görülmüştür.

(40) nci noktaya kadar meşe ormanı şimalde kalır. Mezkûr köyün şimalinde sarı ve kara çam ormanı kayıtlarında Düvenlik Çayırı 50-64 rasad noktaları ile Avdam Çayırı, Başpınarı, Kırnak, Çalınarı, Gökçe Çukur mevkiilerinde dizilen 70/75 rasad noktaları Hızır Yatağı ve Çivem Çayırıları dahi tapulu ve ilmihaberli görüldüklerinden Keşfen

sınırlandırılmış ve orman dışında bırakılmışlardır.

Cenupta orman sınırı harici bırakılan şahıslara aid tapulu meşe korulukları 41/48 rasad noktaları ile çevrildiği gibi Balıklı ve Çandır nam mevkiilerdeki yine eşnasa aid meşe koruları 103/118 rasad noktaları ile tahdit edilerek orman sınırı haricinde kalmışlardır.

Gerek zabıtnamede ve gerek hülasada yazılı olan Üreyil Köyü halkına aid meşe korulukları iltiyar derneklerince alınan iyi bir tetbir sayesinde korumakta olduğu komisyonumuzca görülmüş ve ehli vukufun verdikleri izahat ta bu görülmüşü kuvvetlendirmiştir.

Adı geçen korularda ufak bir dal kesenlerden 150 kuruş ceza alınmakta olduğu bittetik anlaşılması olduğundan koruların kenafissabık muhafaza edilmek ve tahribata meydan verilmemek üzere orman sınırı haricinde bırakılmış ise de bir kerre de keyfiyetin Orman Umum Müdürlüğünün tasvibine arz edilmesi de muvafık ve tensib kılındığı ve talimat hükümleri dairesinde her on noktada taş duvar yaptırılmakla beraber duvarların korunması bakımı köy halkına bildirilmek üzere muhtarlar tahbih edildiği gibi tanzim edilen 1/10000 mikyasındaki kroki işbu hülasaya eklendiğini bildirir işbu zabıtname mahallinde okunarak tahtı imzaya alındı. Ve mühürlenildi.

21/5/1941

2 No. 1 O. T. Ko. R. V.

Mühendis
Fehmi Özensin

Hukukçu Aza
Mustafa Süzer

Kâtip
İhsan Akay

Üreyil Köyü ehli vukufu

Uruş Köyü ehli vukufu

Ali Yüksel Mehmed Ünal

Hüseyin Yorulmaz Ali Remzi Mas

Ek zabıtname

Beypazarı Kazasının Üreyil Köyünün 21/5/1941 gün ve 18/2 sayılı orman tahdit zabıtnamesinde orman sınırının cenubunda kalan ve 41/48 ve 103/118 sayılı rasad noktaları ile çevrilmiş olan esasa aid tapulu meşe korularının (Orman Umum Müdürlüğünün tasvibi alınmak şartıyla) orman sınırı haricinde bırakıldığı yazılmış ise de bu kerre vürud eden 11/10/1941 gün ve 31150/1136 şube 2 sayılı buyrukla ibraz edilen vesaiin muteber ve sahih olmadığı bildirildiğinden mezkûr meşe korularının da Devlet ormanı sınırı dahiline alındığını bildirir işbu ek zabıtname tanzim ve tasdik edildi.

20/10/1941

2 No. 1 O. T. Ko. R. V.

Mühendis
Fehmi Özensin

Hukukçu Aza
Mustafa Süzer

Kâtip
İhsan Akay

1136-20



Ek 3. III. Derece Arkeolojik Sit alanı Tescil Kararı

T.C.
KÜLTÜR VE TURİZM BAKANLIĞI
ANKARA KÜLTÜR VARLIKLARINI
KORUMA BÖLGE KURULU
KARAR

Toplantı Tarihi ve No: 15/4/2021 43
Karar Tarihi ve No : 15/4/2021 1171

Toplantı Yeri
ANKARA

Ankara İli, Beypazarı İlçesi, Uruş Mahallesinde yer alan mülkiyeti Hazineye ait olan alanda Anadolu Medeniyetleri Müzesi Uzmanlarınca yerinde yapılan yüzey araştırmasında arkeolojik yerleşim alanına rastlanması sonucu, söz konusu alanın III. Derece Arkeolojik Sit olarak tescil edilmesi talebini konu alan Ankara Valiliği İl Kültür ve Turizm Müdürlüğü'nün 08.01.2021 tarih ve E.1025545 sayılı yazısı, Ankara Kültür Varlıklarının Koruma Bölge Kurulu Müdürlüğü'nün 11.02.2021 tarih ve 972 sayılı kararı, Ankara Valiliği İl Tarım ve Orman Müdürlüğü'nün 25.03.2021 tarih ve E-94695246-230.99-960098 sayılı, Ankara Valiliği Kadastro Müdürlüğü'nün 03.03.2021 tarih ve E-37971449-120.10-652920 sayılı, Ankara Büyükşehir Belediye Başkanlığı Kültür ve Tabiat Varlıkları Dairesi Başkanlığı Plan ve Proje Şube Müdürlüğü'nün 05.04.2021 tarih ve E-93544426-115 (GÜDÜL)-87769-893 sayılı yazıları, Ankara Kültür Varlıklarını Koruma Bölge Kurulu Müdürlüğü uzmanının 14.04.2021 gün ve E.716007 sayılı dosya inceleme formu, okundu ekleri incelendi, yapılan görüşmeler sonunda;

Ankara İli, Beypazarı İlçesi, Uruş Mahallesinde yer alan mülkiyeti Hazineye ait olan ve kararımız eki paftada sınırları ve koordinatları belirtilen alanın "III. Derece Arkeolojik Sit Alanı" olarak tescil edilmesine, paftanın onaylanmasına, Anadolu Müzesi Müdürlüğü uzmanlarınca tescil fişinin hazırlanıp kurul müdürlüğüne iletilmesine,

Bu alana ilişkin Koruma Amaçlı İmar Planı yapılıncaya kadar aşağıda belirlenen koşulların Geçiş Dönemi Yapılaşma Koşulları olarak belirlenmesine;

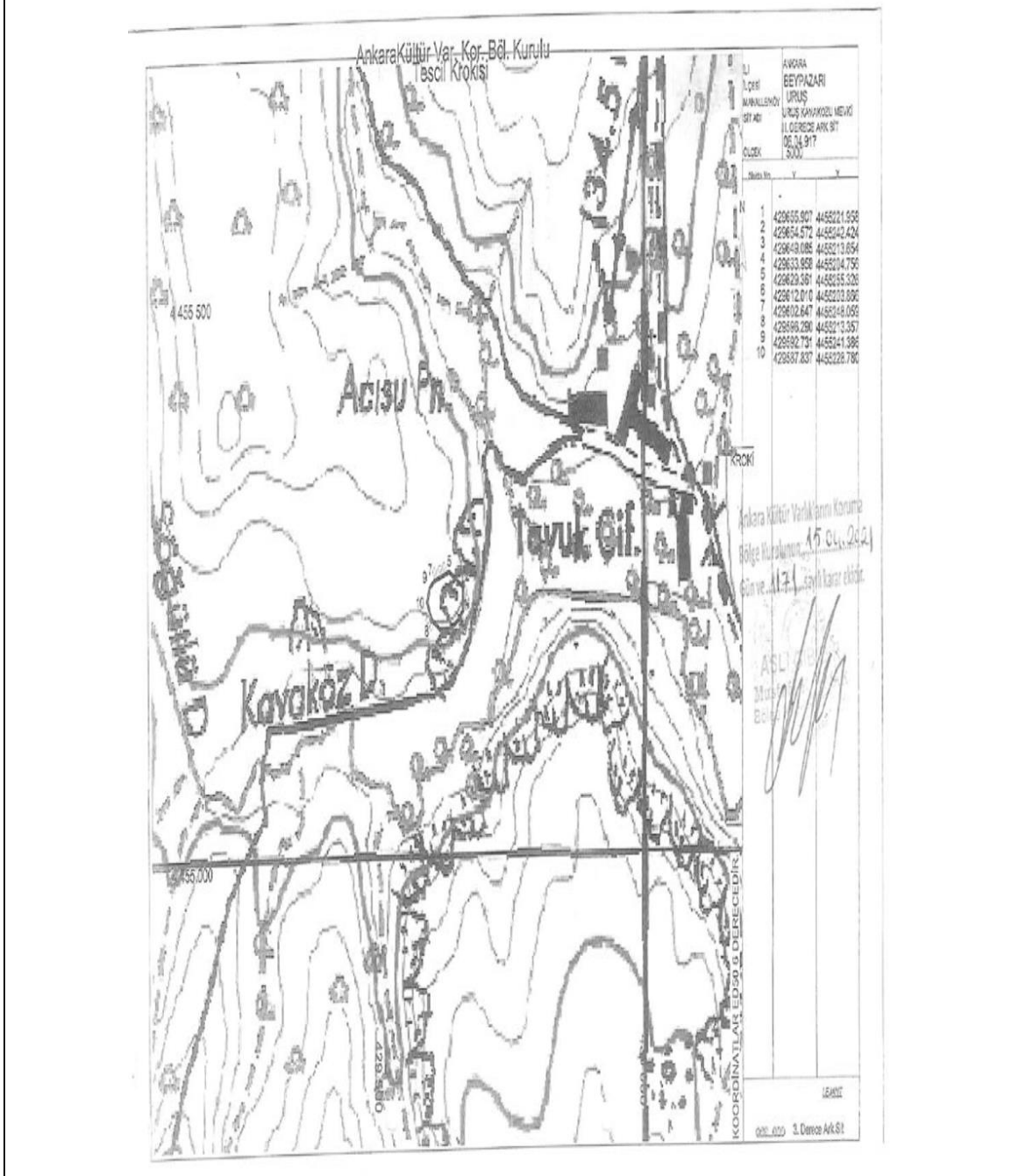
- 1)Koruma Amaçlı İmar Planı yapılıncaya kadar, tevhid ve ifraz işlemleri teknik ve zorunlu altyapı çalışmaları, kadastral uygulamalar vb. gibi gerekli durumlarda Koruma Bölge Kurulunun izni doğrultusunda yapılabileceğine,
- 2)Yeni yapılaşma talepleri, ilgili idarelerce mevzuatına uygunluğu onaylanarak gabari, oturma alanı, kullanılan malzeme ve işlevin alana uygunluğu vb. açılardan değerlendirilmek üzere Koruma Bölge Kuruluna iletilmesi, uygun bulunmasından sonra uygulamaya geçilebileceği,
- 3)Bu alanlarda yer alan parsellerde yeni yapılaşma yol çalışmaları vb. her türlü alt yapı çalışmaları için ilgili Müze Müdürlüğüne başvurularak Müze denetiminde sondaj yapılması, sondaj sonucunun Koruma Bölge Kuruluna iletildikten sonra, talebin uygun olduğuna dair alınacak karar doğrultusunda uygulamaya geçilebileceğine, sondaj sonucu kültür varlığına rastlanması halinde ise alanın sit durumunun yeniden değerlendirilebileceğine,
- 4)Geçiş dönemi koruma esaslarına ve Koruma Bölge Kurulu kararlarına aykırı uygulamanın tespit edilmesi halinde varsa ilgili idarelerce mevzuatına göre gerekli işlemler yapılarak uygulamanın durdurulması ve konunun belgeleriyle birlikte Koruma Bölge Kurulu Müdürlüğüne iletilmesine,
- 5)Geçiş dönemi koruma esasları ve kullanma şartlarında değinilmeyen konularda Kültür ve Tabiat Varlıklarını Koruma Kanunu, ilgili yönetmelikler ve Kültür ve Tabiat Varlıklarını Koruma Yüksek Kurulunun ilke kararlarının geçerli olduğuna karar verildi.



KIRSAL ÇEVRE

Kırsal Çevre ve Ormanlık Sorunları Araştırma Derneği

**Ankara Kültür Varlıkları Koruma Kurulu'nun 117 sayılı ve 15.04.2021 tarihli kararı ilan edilen
III. Derece Arkeolojik Sit alana ait Tescil Krokisi**





KIRSAL ÇEVRE

Kırsal Çevre ve Ormancılık Sorunları Araştırma Derneği

Ek 4. Toplulaştırma Alanları

Ruhsat alanı içerisinde Toplulaştırma yapılarak ilan edilmiş ve tecil edilmiş tarım alanları

